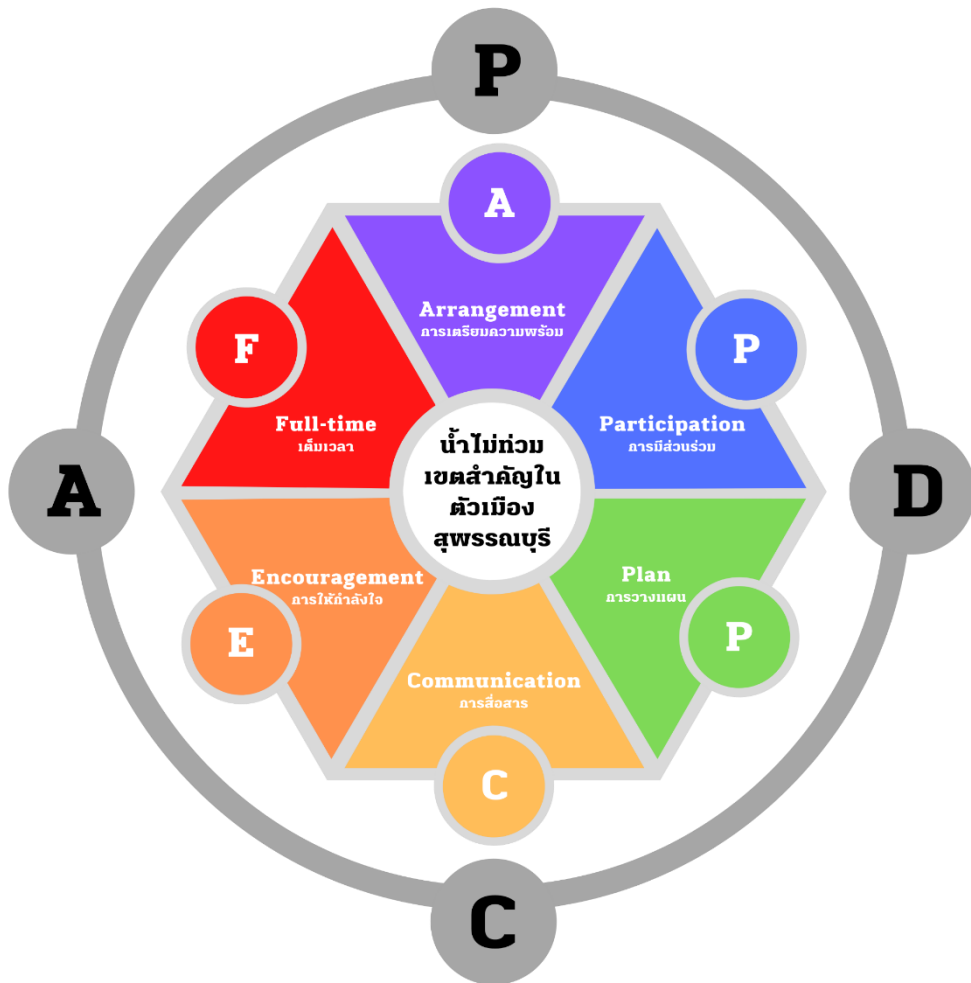


คู่มือการปฏิบัติงาน

ป้องกันและบรรเทาสาธารณภัยภายใต้นวัตกรรม

APPCEF MODEL

“ฝ่าวิกฤต พิษิตอกุณภัย ด้วยเครือข่ายเมืองสุพรรณ”



จัดทำโดย

เทศบาลเมืองสุพรรณบุรี

คำนำ

เทศบาลเมืองสุพรรณบุรี ตั้งอยู่ในพื้นที่อำเภอเมืองสุพรรณบุรี จังหวัดสุพรรณบุรี มีพื้นที่รับผิดชอบ ๙.๐๑๓ ตารางกิโลเมตร มีแม่น้ำสายสำคัญที่ไหลผ่านจากเหนือสุดถึงใต้สุดของเขตเทศบาลฯ ได้แก่ แม่น้ำท่าจีน ด้วยสภาพทางภูมิศาสตร์ของเทศบาลเมืองสุพรรณบุรี มีสภาพเป็นที่ลุ่มต่ำรับน้ำประกอบกับมีแม่น้ำท่าจีนไหลผ่านกลางตัวเมืองตลอดแนว จึงส่งผลต่อการเกิดน้ำไหลบ่าและน้ำท่วมตามทีลุ่มต่างๆ เมื่อเกิดฝนตกหนักหรือเมื่อถึงฤดูน้ำหลากในแต่ละปีจะเกิดปัญหาน้ำท่วมตลอดแนวแม่น้ำท่าจีนและบริเวณรอบคูเมือง นอกจากนี้ที่ตั้งเมืองยังอยู่ทางตอนใต้ของประตูระบายน้ำโพธิ์พระยา หากเกิดสถานการณ์ฝนตกหนักติดต่อกันเป็นเวลานานและมีน้ำป่าไหลบ่าสะสมจากทางด้านเหนือเป็นจำนวนมาก อาจส่งผลกระทบต่อประชาชนที่อยู่อาศัยในเขตเทศบาลเมืองสุพรรณบุรี โดยเฉพาะพื้นที่ชุมชน สถานที่ราชการ และพื้นที่เศรษฐกิจ ซึ่งอาจทำให้เกิดความเสียหายต่อชีวิตและทรัพย์สินของประชาชนได้

เทศบาลเมืองสุพรรณบุรีตระหนักถึงปัญหาดังกล่าว และเพื่อให้บรรลุวิสัยทัศน์ “เทศบาลเมืองสุพรรณบุรีเป็นเมืองที่น่าอยู่อย่างยั่งยืน” นายกเทศมนตรีในฐานะอำนาจการท้องถิ่น จึงได้กำหนดแนวคิดทางการบริหารสถานการณ์อุทกภัยในเขตเทศบาลเมืองสุพรรณบุรี ด้วยนวัตกรรม APPCEF MODEL “ฝ่าวิกฤตน้ำท่วมเมืองสุพรรณ” โดยความเห็นชอบของศูนย์บัญชาการเหตุการณ์อุทกภัย วาตภัย และดินถล่มเทศบาลเมืองสุพรรณบุรี ปี ๒๕๖๔ เพื่อประสิทธิภาพของการปฏิบัติงาน มุ่งเน้นผลสัมฤทธิ์ในการแก้ไขปัญหาความเดือดร้อนของประชาชนได้อย่างรวดเร็วมากขึ้น

งานป้องกันและบรรเทาสาธารณภัย

เทศบาลเมืองสุพรรณบุรี

สารบัญ

เรื่อง	หน้า
๑. บทนำ	๑
๒. APPCEF MODEL	๓
A= Arrangement (การเตรียมการ หรือ เตรียมความพร้อม)	๓
-เตรียมกำลังคน	๔
-เตรียมงบประมาณ	๖
-เตรียมวัสดุอุปกรณ์ เครื่องมือ เครื่องใช้	๖
-เตรียมการเผื่อระวัง	๗
P=Pariticipation (การมีส่วนร่วม)	๘
P=Plan (การวางแผน)	๙
C=Communication (การสื่อสาร)	๙
E=Encouragement (การให้กำลังใจ)	๑๑
F=Full-time (เต็มเวลา)	๑๑
๓. ภาคผนวก	
- (ร่าง) คำสั่งจัดตั้งศูนย์บัญชาการเหตุการณ์อุทกภัย วาตภัย และดินถล่ม	๑๓
- (ร่าง) แผนการเผชิญเหตุอุทกภัย วาตภัย และดินถล่ม	๑๙
- (ร่าง) คำสั่งปฏิบัติงานนอกเวลาราชการ	๒๗

บทนำ

เทศบาลเมืองสุพรรณบุรี มีพื้นที่ประมาณ ๙.๐๑๓ ตารางกิโลเมตร หรือประมาณ ๕,๖๓๓.๑๓ ไร่ ตั้งอยู่ในเขตพื้นที่ตำบลท่าพี่เลี้ยง ตำบลรั้วใหญ่(บางส่วน) และตำบลท่าระหัด(บางส่วน) อำเภอเมืองสุพรรณบุรี จังหวัดสุพรรณบุรี อยู่ทางภาคกลางทางด้านทิศตะวันตกของประเทศไทย และมีพื้นที่ตั้งอยู่บนที่ราบลุ่มแม่น้ำท่าจีนหรือแม่น้ำสุพรรณบุรีไหลผ่านตามแนวยาวของเขตเทศบาลเมืองสุพรรณบุรีจากเหนือจรดใต้

ทิศเหนือ ติดต่อกับ ตำบลสนามชัยและตำบลรั้วใหญ่ อำเภอเมืองสุพรรณบุรี

ทิศใต้ ติดต่อกับ ตำบลท่าระหัด อำเภอเมืองสุพรรณบุรี

ทิศตะวันตก ติดต่อกับ ตำบลรั้วใหญ่ อำเภอเมืองสุพรรณบุรี

ทิศตะวันออก ติดต่อกับ ตำบลท่าระหัดและตำบลสนามชัย อำเภอเมืองสุพรรณบุรี

เทศบาลเมืองสุพรรณบุรีมีลักษณะสภาพพื้นที่เป็นที่ราบลุ่มเป็นส่วนใหญ่ ประชาชนในเขตเทศบาลเมืองสุพรรณบุรีส่วนมากประกอบอาชีพด้านค้าขายและทำเกษตรกรรม แม่น้ำสายสำคัญที่ไหลผ่านจากเหนือสุดถึงใต้สุด ได้แก่ แม่น้ำท่าจีนหรือแม่น้ำสุพรรณบุรี เนื่องจากสภาพภูมิศาสตร์ที่เหมาะสมกับการประกอบอาชีพค้าขาย/เกษตรกรรม ดังนั้นเมื่อเกิดฝนตกหนักเป็นเวลานานๆในแต่ละครั้ง มักเป็นปัญหาทำให้เกิดปัญหาอุทกภัยตามมา ซึ่งก่อให้เกิดความเสียหายแก่พื้นที่เพาะปลูกและทรัพย์สินต่างๆของประชาชนในพื้นที่เสี่ยงภัย

ด้านการปกครองแบ่งเขตการปกครองเป็น ๑๖ ชุมชน ได้แก่ ชุมชนวัดไทรย์ ชุมชนวัดปราสาททอง ชุมชนสมาคมจีน ชุมชนตลาดใหม่ ชุมชนพระพันวษา ชุมชนเนรมแก้ว ชุมชนวัดไชนาวาส ชุมชนวัดโพธิ์คัลาน ชุมชนวัดสุวรรณภูมิ ชุมชนวัดหอยโข่ง ชุมชนคูเมืองสุพรรณ ชุมชนวัดป่าเลไลยก์ ชุมชนวัดพระรูป ชุมชนวัดประตูลสาร ชุมชนวัดพระศรีรัตนมหาธาตุ ชุมชนวัดศรีบัวบาน

ด้านประชากร มีจำนวนประชากรทั้งสิ้น ๒๔,๗๗๐ คน จำแนกเป็นเพศชาย ๑๑,๔๓๗ คน เพศหญิง ๑๓,๔๓๓ คน มีจำนวนครัวเรือนรวมทั้งสิ้น ๑๒,๙๙๔ ครัวเรือน

ด้านเศรษฐกิจ มีพื้นที่สาธารณประโยชน์อันเป็นเขตเศรษฐกิจที่สำคัญอีกทั้งยังเป็นแหล่งท่องเที่ยว ได้แก่ ตลาดสดเทศบาล ๑-๔ ตลาดทรัพย์สิน ตลาดสายหยุด(ตลาดวัดไชนาวาส) วัดป่าเลไลยก์ ศาลเจ้าพ่อหลักเมือง อุทยานมังกรสวรรค์ สวนเฉลิมภัทรราชินี เป็นต้น ซึ่งเขตเศรษฐกิจและแหล่งท่องเที่ยวที่สำคัญเหล่านี้ส่วนใหญ่ล้วนตั้งอยู่บริเวณริมฝั่งแม่น้ำท่าจีน

ด้านการเกษตร มีพื้นที่ทำการเกษตร จำนวนทั้งสิ้น ๙๓๒ ไร่ โดยแบ่งเป็น พื้นที่นา ๗๕๙ ไร่ พื้นที่สวน ๑๗๓ ไร่ พื้นที่ประมง - ไร่

ด้านความเสี่ยงอุทกภัย มีแม่น้ำท่าจีนไหลผ่านเป็นแนวยาวจากเหนือลงใต้ ซึ่งในช่วงฤดูฝนหรือฤดูน้ำหลากหากเกิดฝนตกหนักในพื้นที่ลุ่มน้ำตอนบนพร้อมๆในพื้นที่จังหวัด อาจส่งผลให้เกิดภาวะน้ำท่วมขังและน้ำล้นตลิ่งในพื้นที่ และสถานที่สำคัญ ได้แก่ สถานที่ราชการ รัฐวิสาหกิจ ที่ตั้งภายในเขตเทศบาลเมืองสุพรรณบุรีชุมชนเมืองที่ตั้งอยู่ริมแม่น้ำท่าจีน โรงพยาบาลเจ้าพระยาอภัยมราช เป็นต้น โดยมีสถิติอ้างอิงย้อนหลัง ๕ ปี และจากการถอดบทเรียนปี พ.ศ.๒๕๖๔ ประกอบกับสภาวะอากาศบริเวณประเทศไทย ปี พ.ศ.๒๕๖๔ มีฝนตกหนาแน่นตั้งแต่เดือนกันยายน ส่งผลให้มีปริมาณฝนรวมตลอดเดือนสูงในเกือบทุกภาค โดยเดือนนี้ประเทศไทยได้รับอิทธิพลจากร่องมรสุมที่พาดผ่านบริเวณประเทศไทยตอนบนเกือบตลอดเดือน

/ประกอบกับ...

ประกอบกับมรสุมตะวันตกเฉียงใต้พัดปกคลุมทะเลอันดามัน ภาคใต้ และอ่าวไทย นอกจากนี้ยังได้รับอิทธิพลจากพายุหมุนเขตร้อนจำนวน ๒ ลูกคือ พายุโซนร้อน“โกนเจิน (CONSON (2113))” ที่เคลื่อนตัวอยู่บริเวณทะเลจีนใต้ตอนกลางได้เคลื่อนขึ้นฝั่งที่เมืองกวางยาง ประเทศเวียดนามขณะเป็นพายุดีเปรสชันและปกคลุมอยู่บริเวณชายฝั่งประเทศเวียดนามในช่วงวันที่ ๑๒-๑๓ กันยายน และพายุดีเปรสชัน “เตียนหมู่ (DIANMU (2115))”หลายพื้นที่บริเวณประเทศไทยตอนบนประสบกับอุทกภัยจากอิทธิพลของพายุโซนร้อน“เตียนหมู่” ส่งผลทำให้ บริเวณประเทศไทยตอนบนมีฝนเพิ่มมากขึ้น โดยเฉพาะภาคตะวันออกเฉียงเหนือ ภาคเหนือ ภาคกลาง และภาคตะวันออกมีฝนตกเป็นบริเวณกว้างกับมีฝนหนักหลายพื้นที่และหนักมากบางแห่ง ทำให้มีปริมาณน้ำท่าในลุ่มน้ำปิง วัง ยม และน่านไหลลงสู่ลุ่มน้ำเจ้าพระยามากขึ้น มีรายงานน้ำท่วมฉับพลันและน้ำป่าไหลหลากในหลายพื้นที่ โดยพื้นที่ที่ได้รับผลกระทบจากอิทธิพลของพายุลูกนี้ รวมทั้งสิ้น ๒๘ จังหวัด ได้แก่ จังหวัดเชียงราย เชียงใหม่ ลำพูน ลำปาง ตาก สุโขทัย พิษณุโลก กำแพงเพชร พิจิตร เลย สกลนคร ขอนแก่น ชัยภูมิ ร้อยเอ็ด นครราชสีมา ศรีสะเกษ อุบลราชธานี สระแก้ว นครสวรรค์ ชัยนาท ลพบุรี สุพรรณบุรี ราชบุรี สิงห์บุรี อ่างทอง พระนครศรีอยุธยา นครปฐม และปทุมธานี และเดือนตุลาคมปีนี้ประเทศไทยยังได้รับอิทธิพลจากพายุหมุนเขตร้อนที่เคลื่อนเข้าใกล้ประเทศไทยจำนวน ๒ ลูก คือ พายุโซนร้อน“ไลออนร็อก (LIONROCK (2117))” และพายุโซนร้อน “คมปาซุ (KOMPASU (2118))” ทำให้พื้นที่ส่วนใหญ่ของประเทศไทยมีฝนตกหนาแน่นกับมีรายงานน้ำท่วมฉับพลันหลายพื้นที่ โดยมีรายงานน้ำท่วมบริเวณจังหวัดเชียงใหม่ สุโขทัย พิษณุโลก ลำปาง เพชรบูรณ์ ตาก เลย ชัยภูมิ ศรีสะเกษ บุรีรัมย์ นครสวรรค์ ลพบุรี สระบุรี สิงห์บุรี อ่างทอง พระนครศรีอยุธยา สุพรรณบุรี กาญจนบุรี ปทุมธานี สมุทรปราการ นครปฐม จันทบุรี ตราด มีฝนร้อยละ ๔๐-๙๐ ของพื้นที่ และจังหวัดสุพรรณบุรีได้ประกาศเขตให้ความช่วยเหลือผู้ประสบภัยพิบัติอุทกภัยจำนวน ๑๐ อำเภอ

สถานการณ์เฉพาะในเขตเทศบาลเมืองสุพรรณบุรี ก็ได้รับผลกระทบจากพายุ ส่งผลให้เกิดน้ำท่วมจำนวน ๔ ชุมชน เนื่องจากสภาพทางภูมิศาสตร์ของเทศบาลเมืองสุพรรณบุรี พื้นที่ส่วนใหญ่คิดเป็น ๒ ใน ๓ มีสภาพเป็นที่ลุ่มต่ำรับน้ำ จึงส่งผลต่อการเกิดน้ำไหลบ่าและน้ำท่วมตามทีลุ่มต่างๆ และประตูระบายน้ำโพธิ์ พระยาได้ระบายน้ำส่วนที่เกินระดับการเก็บกักลงมาด้านท้ายประตูและมีระดับสูงกว่าถนนพระพิณวษา ถึง ๘๓ เซนติเมตร หลายพื้นที่มีน้ำท่วมขัง ทำให้ต้องมีการป้องกันและแก้ไขปัญหาอุทกภัย น้ำท่วมฉับพลัน น้ำป่าไหลหลาก น้ำล้นตลิ่ง โดยการอุดต่อระบายน้ำ วางแนวคันกั้นน้ำและการใช้เทคนิคล้อมน้ำ (Flood Wall) และการติดตั้งเครื่องสูบน้ำตามจุดที่กำหนดไว้ในแผนการเผชิญเหตุอุทกภัย วาตภัย และดินถล่ม เทศบาลเมืองสุพรรณบุรี

APPCEF MODEL “ฝ่าวิกฤต พิษิตอุทกภัย ด้วยเครือข่ายเมืองสุพรรณ” เป็นการนำหลักการบริหารภาครัฐสมัยใหม่ (New Public Management) มาใช้กับการบริหารสถานการณ์อุทกภัยในเขตเทศบาลเมืองสุพรรณบุรี ด้วยการนำหลักการเพิ่มประสิทธิภาพของระบบราชการเพื่อมุ่งสู่ความเป็นเลิศ มุ่งเน้นปัจจัยที่ส่งผลต่อความสำเร็จของการปฏิบัติการป้องกันและแก้ไขปัญหาน้ำท่วมในเขตเทศบาลเมืองสุพรรณบุรี จำนวน ๖ ด้าน ได้แก่

1) A=Arrangement (การเตรียมความพร้อม) หมายถึง การเตรียมตัวเตรียมกำลังไว้ให้พร้อม เช่น เตรียมกำลังคน งบประมาณ วัสดุอุปกรณ์เครื่องมือเครื่องใช้ การเผื่อระวัง เป็นต้น

2) P=Participation (การมีส่วนร่วม) หมายถึง การบูรณาการความร่วมมือของทุกภาคส่วนภาคประชาชน และผู้มีส่วนได้ส่วนเสียในกระบวนการตัดสินใจ กระบวนการดำเนินงาน และร่วมรับผลประโยชน์จากการพัฒนาหรือแก้ไขปัญหาที่เกิดผลสัมฤทธิ์

3) P=Plan (การวางแผน) หมายถึง กระบวนการคิดก่อนลงมือทำ เพื่อกำหนดแผนงานไว้เป็นการล่วงหน้านำไปสู่ผลสำเร็จที่ตรงตามเป้าหมาย

4) C=Communication (การสื่อสาร) หมายถึง การสื่อสารระบบสองทาง (Two-way Communication) เป็นการติดต่อสื่อสารที่ผู้รับสาร มีการตอบสนอง และมีปฏิกริยาป้อนกลับไปยังผู้ส่งสารสามารถโต้ตอบ ปรีกษาหารือ และแลกเปลี่ยนความคิดเห็นได้ โดยการผ่านช่องทางการสื่อสารและสามารถตรวจสอบโดยปฏิกริยาย้อนกลับ (Feedback)

5) E=Encouragement (การให้กำลังใจ) หมายถึง การเสริมกำลังใจแก่ผู้ปฏิบัติงานเพื่อให้เกิดความกระตือรือร้นที่จะทำงานเพื่อให้งานบรรลุเป้าหมายตามแผนงานที่วางไว้

6) F=Full-time (เต็มเวลา) หมายถึง การทำงานอย่างเต็มกำลังความสามารถ การทุ่มเทแรงกาย แรงใจ ในการทำงานให้เสร็จสิ้นภายในระยะเวลาที่กำหนด อย่างมีประสิทธิภาพ

A= Arrangement (การเตรียมความพร้อม)

เตรียมความพร้อมกำลังพล เจ้าหน้าที่ งบประมาณ การบริหารจัดการ เครื่องจักรกลสาธารณภัยของหน่วยงาน ทั้งหน่วยงานให้พร้อมปฏิบัติการรับสถานการณ์ตลอด ๒๔ ชั่วโมง พร้อมทั้งจัดเจ้าหน้าที่เผื่อระวังและติดตามสภาพอากาศจากกรมอุตุนิยมวิทยา และคำเตือนจากกรมป้องกันและบรรเทาสาธารณภัย พร้อมทั้งติดตามข้อมูลในเว็บไซต์ของหน่วยงานที่เกี่ยวข้อง ได้แก่ ศูนย์เตือนภัยพิบัติแห่งชาติ (www.ndwc.go.th) กรมอุตุนิยมวิทยา (www.tmd.go.th) กรมชลประทาน(www.rid.go.th) กรมป้องกันและบรรเทาสาธารณภัย (www.disaster.go.th) ตลอด ๒๔ ชั่วโมง

-เตรียมกำลังคน (MAN) เตรียมความพร้อมกำลังพล เจ้าหน้าที่ เทศบาลเมืองสุพรรณบุรี ให้พร้อมปฏิบัติการรับสถานการณ์ โดยจัดทำคำสั่งเทศบาลเมืองสุพรรณบุรี เรื่อง การจัดตั้งศูนย์บัญชาการ เหตุการณ์อุทกภัย วาตภัย และดินถล่ม เทศบาลเมืองสุพรรณบุรี เพื่อเป็นการเตรียมความพร้อมในการป้องกัน และแก้ไขปัญหาอุทกภัย รวมทั้งการช่วยเหลือและบรรเทาความเดือดร้อนให้แก่ผู้ประสบภัย การประสาน การสนับสนุนการปฏิบัติ และการสนับสนุนการปฏิบัติตามแผนป้องกันและบรรเทาสาธารณภัยจังหวัด สุพรรณบุรี โดยเฉพาะอย่างยิ่งเพื่อดำเนินการให้เป็นไปตามแผนเผชิญเหตุอุทกภัย วาตภัย และดินถล่ม เทศบาลเมืองสุพรรณบุรี ให้เกิดประสิทธิภาพอย่างแท้จริง โดยการมีส่วนร่วมของทุกภาคฝ่าย จึงให้จัดตั้ง “ศูนย์บัญชาการเหตุการณ์อุทกภัย วาตภัย และดินถล่ม เทศบาลเมืองสุพรรณบุรี” ขึ้น ณ ห้องประชุมสภา ชั้น ๒ สำนักงานเทศบาลเมืองสุพรรณบุรี เลขที่ ๓๓๘ ถนนหมื่นหาญ ตำบลท่าพี่เลี้ยง อำเภอเมือง สุพรรณบุรี จังหวัดสุพรรณบุรี โทรศัพท์ ๐ - ๓๕๕๑ - ๑๐๒๑ โทรสาร ๐ - ๓๕๕๒ - ๒๙๗๓ และมีองค์ประกอบ ดังนี้

๑) คณะกรรมการส่วนที่ปรึกษา มีหน้าที่ให้คำปรึกษา แนะนำแนวทางปฏิบัติงานให้กับ คณะทำงานฝ่ายต่างๆ ให้เป็นไปด้วยความเรียบร้อย ทันต่อสถานการณ์ รวมถึงสนับสนุนการปฏิบัติงานของ ศูนย์บัญชาการเหตุการณ์อุทกภัย วาตภัย และดินถล่ม เทศบาลเมืองสุพรรณบุรี

๒) คณะกรรมการศูนย์บัญชาการเหตุการณ์ เทศบาลเมืองสุพรรณบุรี และคณะทำงานฝ่าย อำนวยการ ให้มีหน้าที่ดังนี้

๒.๑ อำนวยการ บูรณาการร่วมกับหน่วยงานที่เกี่ยวข้อง ทั้งภาคราชการ เอกชน ประชาชน องค์กรการกุศล และอาสาสมัคร ประสานข้อมูล เพื่อป้องกันและแก้ไขปัญหาจากอุทกภัย ให้แก่ ประชาชนในเขตเทศบาลเมืองสุพรรณบุรี

๒.๒ วางแผน กำหนดแนวทางการดำเนินการแก้ไขปัญหาอุทกภัย และการให้ความ ช่วยเหลือประชาชนในพื้นที่ที่ได้รับผลกระทบ

๒.๓ ควบคุม กำกับ ให้คำแนะนำและประสานการปฏิบัติในการป้องกันและแก้ไข ปัญหาจากอุทกภัย ในเขตเทศบาลเมืองสุพรรณบุรี

๒.๔ ติดตามรายงานสถานการณ์ รวบรวมข้อมูล ประสานข้อมูล ประเมิน วิเคราะห์แนวโน้มสถานการณ์ ประเมินความต้องการและความจำเป็นในการใช้ทรัพยากร วัสดุ กำลังพล เพื่อป้องกันและแก้ไขปัญหาอุทกภัย ที่อาจเกิดขึ้น ให้แก่ประชาชนในเขตเทศบาลเมืองสุพรรณบุรี

๒.๕ ดำเนินการอื่นๆ ตามที่ผู้บัญชาการมอบหมาย (รายละเอียดตามภาคผนวก ๑)

๓) คณะทำงานฝ่ายปฏิบัติการ ให้มีหน้าที่ดังนี้

๓.๑ จัดทำแผนเผชิญเหตุอุทกภัย วาตภัย และดินถล่ม

๓.๒ สำรวจพื้นที่เสี่ยงภัย ที่จะส่งผลกระทบต่อประชาชน และตรวจสอบเครื่องมือเครื่องใช้ ให้พร้อมใช้งานในการป้องกันและแก้ไขปัญหาอุทกภัย

๓.๓ ฝักระวัง ติดตาม และประเมินสถานการณ์อุทกภัย ในพื้นที่เพื่อแจ้งเตือน

๓.๔ ปฏิบัติการค้นหา กู้ชีพกู้ภัย และระดมสรรพกำลังเข้าช่วยเหลือผู้ประสบภัย ให้ความช่วยเหลือสิ่งจำเป็น จัดเตรียมเครื่องอุปโภคบริโภค ประสานและจัดเตรียมเกี่ยวกับเครื่องมือเครื่องใช้

๓.๕ ติดตั้ง กำกับดูแล ระบบสื่อสาร

๓.๖ จัดกำลังดูแลความสงบเรียบร้อย และเฝ้ารักษาทรัพย์สินของประชาชนเมื่อเกิดอุทกภัยขึ้นภายในเขตเทศบาลเมืองสุพรรณบุรี

๓.๗ อพยพผู้ประสบภัยไปสู่ศูนย์พักพิงชั่วคราว โดยให้จัดเจ้าหน้าที่คัดกรองเพื่อป้องกันการแพร่ระบาดของเชื้อไวรัสโคโรนา (COVID - ๒๐๑๙) ประจำศูนย์พักพิงชั่วคราว และให้จัดทำแนวทางปฏิบัติให้สอดคล้องกับมาตรการป้องกันโรคของกระทรวงสาธารณสุข

๓.๘ ให้การรักษาพยาบาลและบริการการแพทย์ฉุกเฉินในพื้นที่เกิดเหตุและพื้นที่อพยพ

๓.๙ ดำเนินการอื่นๆ ตามที่ผู้บัญชาการมอบหมาย

๔) คณะทำงานฝ่ายสนับสนุน ให้มีหน้าที่ดังนี้

๔.๑. สำรวจและประเมินความเสียหายและความต้องการของผู้ประสบภัย

๔.๒. รับผิดชอบเงิน สิ่งของ และออกใบเสร็จการรับบริจาคให้ถูกต้อง

๔.๓. จัดระบบการส่งกำลังบำรุงเพื่อช่วยเหลือการปฏิบัติงาน

๔.๔. ให้ความช่วยเหลือ พื้นฟูผู้ประสบภัยทางการบริการทางสังคม และการให้ความช่วยเหลือด้านสิ่งจำเป็นในการดำรงชีวิตขั้นพื้นฐาน

๔.๕. ดำเนินการอื่นๆตามผู้บัญชาการศูนย์ฯมอบหมาย

๕) คณะทำงานฝ่ายประชาสัมพันธ์ ให้มีหน้าที่ดังนี้

๕.๑. ประชาสัมพันธ์และแจ้งเตือนภัยให้ประชาชนทราบข้อมูล ข่าวสาร ข้อเสนอแนะเกี่ยวกับอันตรายที่เกิดจากอุทกภัย ทุกช่องทางสื่อสารของเทศบาลเมืองสุพรรณบุรี

๕.๒. ประชาสัมพันธ์การดำเนินการของเทศบาลเมืองสุพรรณบุรีอย่างต่อเนื่องเพื่อป้องกันความตื่นตระหนกหรือข่าวสารในทางลบ ทุกช่องทางสื่อสารของเทศบาลเมืองสุพรรณบุรี

๕.๓. ดำเนินการอื่นๆตามผู้บัญชาการศูนย์ฯมอบหมาย

ให้คณะทำงานฝ่ายปฏิบัติการทำคำสั่งจัดชุดปฏิบัติการของงานป้องกันฯ เพื่อปฏิบัติการในสถานการณ์อุทกภัยในพื้นที่เทศบาลเมืองสุพรรณบุรี ตลอด ๒๔ ชั่วโมง ประกอบด้วย

๑. ชุดติดตั้งเครื่องสูบน้ำขนาดใหญ่ชนิดสกินาค และชนิดเทอร์ลเลอร์ลากจูง

๒. ชุดติดตั้งเครื่องสูบน้ำขนาดเล็ก

๓. ชุดวางแนวกระสอบทราย

๔. ชุดประจำวิทยุสื่อสาร “ศูนย์ฯขุนแผน”

๕. ชุดเติมน้ำมันเชื้อเพลิง

โดยให้หัวหน้าชุดเป็นผู้ตรวจสอบ สั่งการและแก้ไขปัญหาต่างๆในการปฏิบัติงานป้องกันอุทกภัย ของพนักงานเทศบาล พนักงานจ้างตามภารกิจ และพนักงานจ้างทั่วไป ทุกชุดปฏิบัติงานตามที่ได้รับมอบหมายหน้าที่ข้างต้น การปฏิบัติหน้าที่ของชุดปฏิบัติงานต่างๆ ดังกล่าวข้างต้น เจ้าหน้าที่ทุกนายสามารถปรับเปลี่ยน หรือเพิ่มการปฏิบัติได้ตามความเหมาะสมต่อสถานการณ์ที่เกิดขึ้น และปฏิบัติตามคำสั่งของนายกเทศมนตรีเมืองสุพรรณบุรีโดยเคร่งครัด

-เตรียมงบประมาณ (MONEY) ให้เพียงพอต่อการเบิกจ่าย ตามเทศบัญญัติงบประมาณรายจ่ายประจำปี พ.ศ.๒๕๖๔ ดังนี้

- ๑) แผนงานการรักษาความสงบภายใน งานป้องกันและบรรเทาสาธารณภัย
- ๒) แผนงานงบกลาง ประเภท เงินสำรองจ่าย เพื่อเป็นเงินสำรองจ่ายในกรณีฉุกเฉินที่มีสาธารณภัยหรือบรรเทาปัญหาความเดือดร้อนของประชาชนทั้งส่วนรวมเท่านั้น เช่น การป้องกันและบรรเทาสาธารณภัย

-เตรียมวัสดุอุปกรณ์เครื่องมือเครื่องใช้ (MATERIALS) ให้เพียงพอต่อการใช้งาน ซึ่งงานป้องกันและบรรเทาสาธารณภัย มีเครื่องมือเครื่องใช้ประเภทเครื่องสูบน้ำขนาดใหญ่ เครื่องสูบน้ำขนาดเล็ก กระสอบทราย รถยนต์ เรือยนต์ และอื่นๆ เพียงพอต่อการใช้งาน และจัดทำบัญชีมีรายละเอียดดังต่อไปนี้

บัญชีเครื่องสูบน้ำของเทศบาลเมืองสุพรรณบุรี

ลำดับที่	รายการ	ขนาด	จำนวน	ผู้ดูแล
๑.	เครื่องสูบน้ำเทอร์โบร์ชนิดติดตั้งอยู่กับที่	Ø ๒๐ นิ้ว	๓	งานป้องกันฯ
๒.	เครื่องสูบน้ำชนิดสกีนาค	Ø ๑๒ นิ้ว	๕	งานป้องกันฯ
๓.	เครื่องสูบน้ำเทอร์โบร์ชนิดเทรลเลอร์	Ø ๑๒ นิ้ว	๔	งานป้องกันฯ
๔.	เครื่องสูบน้ำชนิดเทรลเลอร์	Ø ๑๒ นิ้ว	๑๐	งานป้องกันฯ
๕.	เครื่องสูบน้ำชนิดเทรลเลอร์	Ø ๑๐ นิ้ว	๑	งานป้องกันฯ
๖.	เครื่องสูบน้ำชนิดสกีนาค	Ø ๘ นิ้ว	๑	งานป้องกันฯ
๗.	เครื่องสูบน้ำชนิดเทรลเลอร์	Ø ๘ นิ้ว	๒	งานป้องกันฯ
๘.	เครื่องสูบน้ำชนิดเทรลเลอร์	Ø ๖ นิ้ว	๒	งานป้องกันฯ
๙.	เครื่องสูบน้ำชนิดพญานาค	Ø ๘ นิ้ว	๒	งานป้องกันฯ
๑๐.	เครื่องสูบน้ำชนิดพญานาค	Ø ๕ นิ้ว	๒	งานป้องกันฯ
๑๑.	เครื่องสูบน้ำชนิดหาบหาม	Ø ๒ ½ นิ้ว	๒	งานป้องกันฯ
๑๒.	เครื่องสูบน้ำชนิดแบบหอยโข่ง	Ø ๒ ½ นิ้ว	๑๐	งานป้องกันฯ
๑๓.	เครื่องสูบน้ำชนิดทุ่นลอย	Ø ๖ นิ้ว	๒	งานป้องกันฯ

บัญชียานพาหนะ(เรือ) และรถยนต์ของเทศบาลเมืองสุพรรณบุรี

ลำดับที่	รายการ	จำนวน	ผู้ดูแล
๑.	เรือท้องแบนอลูมิเนียมพร้อมเครื่องยนต์	๒	งานป้องกันฯ
๒.	เรือท้องแบนไฟเบอร์กลาสพร้อมเครื่องยนต์(กรมส่งเสริม)	๒	งานป้องกันฯ
๓.	เรือพายพลาสติก	๓	งานป้องกันฯ
๔.	รถยนต์กู้ภัยพร้อมอุปกรณ์กู้ภัย	๑	งานป้องกันฯ
๕.	รถยนต์บรรทุกพร้อมเครน	๑	งานป้องกันฯ
๖.	รถยนต์ตรวจการณ์	๔	งานป้องกันฯ
๗.	รถพยาบาลฉุกเฉิน	๑	งานป้องกันฯ
๘.	รถยนต์บรรทุก	๓	กองช่าง
๙.	รถตักหน้าขุดหลัง(JCB)	๑	กองช่าง

บัญชีวัสดุอุปกรณ์

ลำดับที่	รายการ	จำนวน	ผู้ดูแล
๑.	กระสอบทราย	๙๕,๐๐๐ ใบ	งานป้องกันฯ
๒.	ปลั๊กตักทราย	๒๐ อัน	งานป้องกันฯ

-เตรียมการเฝ้าระวัง (MESSAGE) เฝ้าระวังและติดตามสภาพอากาศจากกรมอุตุนิยมวิทยา และคำเตือนจากกรมป้องกันและบรรเทาสาธารณภัย พร้อมทั้งติดตามข้อมูลในเว็บไซต์ของหน่วยงานที่เกี่ยวข้อง ได้แก่ ศูนย์เตือนภัยพิบัติแห่งชาติ (www.ndwc.go.th) กรมอุตุนิยมวิทยา (www.tmd.go.th) กรมชลประทาน (www.rid.go.th) กรมป้องกันและบรรเทาสาธารณภัย (www.disaster.go.th) ตลอด ๒๔ ชั่วโมง

๑) ตรวจสอบข้อมูลปริมาณน้ำฝน ระดับน้ำในแม่น้ำ สูงหรือต่ำกว่าตลิ่ง รวมทั้ง บริเวณพื้นที่ลุ่ม ที่มีกจะเกิดน้ำท่วมขังในพื้นที่ เป็นระยะๆ เพื่อเตรียมพร้อมเฝ้าระวังและติดตามสถานการณ์ อุทกภัย

๒) ประเมินความเสี่ยงภัยจากอุทกภัย หรือความเป็นไปได้ที่จะเกิดอุทกภัย และ รายงานข่าวสถานการณ์ไปยังศูนย์บัญชาการเหตุการณ์ฯเทศบาลเมืองสุพรรณบุรี

กระบวนการแจ้งเตือนภัย

๑) ตรวจสอบข้อมูลและรายงานสถานการณ์ไปยังศูนย์บัญชาการเหตุการณ์ฯ เทศบาลเมืองสุพรรณบุรี ทางหมายเลขโทรศัพท์ ๐-๓๕๕๑-๑๐๒๑ และ๐-๓๕๕๑-๑๕๕๕ ทางวิทยุสื่อสารคลื่นความถี่ ๑๖๒.๕๕๐ MHz นามเรียกขาน“ศูนย์ขุนแผน” พร้อมทั้งรายงานผู้อำนวยการศูนย์บัญชาการเหตุการณ์ฯ เทศบาลเมืองสุพรรณบุรีทราบทันที

/๒) แจ้งข่าว...

- ๒) แจ่งข่าวเตือนภัยล่วงหน้าผ่านหน่วยงานไปยัง ชุมชนที่คาดว่าจะเกิดอุทกภัย ให้เฝ้าระวังและเตรียมพร้อมรับสถานการณ์
- ๓) ประชาสัมพันธ์แจ่งเตือนภัยล่วงหน้าแก่ประชาชนโดยตรงผ่านข่ายการสื่อสารของทางราชการ สื่อมวลชน วิทยุชุมชน หอกระจายข่าว ฯลฯ
- ๔) ประสานการปฏิบัติกับส่วนราชการ และภาคเอกชน ในเขตพื้นที่เทศบาลเมืองสุพรรณบุรีให้เตรียมพร้อมรับสถานการณ์อุทกภัย

P=Participation (การมีส่วนร่วม)

การให้ประชาชนหรือผู้มีส่วนได้ส่วนเสียเข้ามาเกี่ยวข้องในกระบวนการตัดสินใจ กระบวนการดำเนินงาน และร่วมรับผลประโยชน์จากการพัฒนาหรือแก้ไขปัญหาที่ โดยจัดตั้งศูนย์บัญชาการเหตุการณ์ อุทกภัย วาตภัย และดินถล่มของเทศบาลฯ โดยเปิดโอกาสให้ทุกภาคส่วนได้มีส่วนร่วมกำหนดนโยบาย ร่วมวางแผนการทำงาน ร่วมปฏิบัติการ ร่วมติดตาม ตรวจสอบ ดูแลช่วยเหลือ ให้คำปรึกษา สนับสนุน แนะนำ แนวทางปฏิบัติงาน แต่งตั้งคณะกรรมการส่วนที่ปรึกษา มีหน้าที่ ให้คำปรึกษา แนะนำแนวทางปฏิบัติงาน ให้กับคณะทำงานฝ่ายต่างๆ ให้เป็นไปด้วยความเรียบร้อย ทันต่อสถานการณ์ รวมถึงสนับสนุนการปฏิบัติงานของศูนย์บัญชาการเหตุการณ์อุทกภัย วาตภัย และดินถล่ม เทศบาลเมืองสุพรรณบุรี

หน่วยงานที่ร่วมเป็นเครือข่ายดำเนินการ

- ๑) สำนักงานโยธาธิการและผังเมืองจังหวัดสุพรรณบุรี มีหน้าที่ดูแลรักษาและซ่อมบำรุงผนังเขื่อนกันแม่น้ำท่าจีน
- ๒) สำนักงานป้องกันและบรรเทาสาธารณภัย เขต ๒ สนับสนุนเครื่องสูบน้ำ อุปกรณ์เครื่องมือเครื่องใช้
- ๓) สำนักงานป้องกันและบรรเทาสาธารณภัยจังหวัดสุพรรณบุรี ประสานความร่วมมือการรายงานข้อมูลข่าวสาร ประสานการขอรับการสนับสนุนเครื่องสูบน้ำ อุปกรณ์เครื่องมือเครื่องใช้
- ๔) โครงการส่งน้ำและบำรุงรักษาโพธิ์พระยา ประสานความร่วมมือการรายงานระดับน้ำเหนือ-ท้าย ประตูระบายน้ำ
- ๕) องค์การบริหารส่วนจังหวัดสุพรรณบุรี ประสานการขอรับการสนับสนุนอุปกรณ์เครื่องมือเครื่องใช้
- ๖) ป่าไม้จังหวัดสุพรรณบุรี ประสานการติดตั้งเครื่องสูบน้ำ
- ๗) สำนักงานจังหวัดสุพรรณบุรี ประสานการรายงานข้อมูลข่าวสาร

๘) สำนักงานส่งเสริมการปกครองท้องถิ่นจังหวัดสุพรรณบุรี ประสานการรายงานข้อมูล
ข่าวสาร

๙) เทศบาลตำบลท่าระหัด ประสานความร่วมมือการป้องกันและแก้ไขปัญหาอุทกภัย วัสดุ
อุปกรณ์ เครื่องมือเครื่องใช้

๑๐) เทศบาลตำบลรั้วใหญ่ ประสานความร่วมมือการป้องกันและแก้ไขปัญหาอุทกภัย วัสดุ
อุปกรณ์ เครื่องมือเครื่องใช้

๑๑) ภาคเอกชน การขอเข้าพื้นที่ดำเนินการป้องกันและแก้ไขปัญหาอุทกภัย และการ
สนับสนุนอาหารและน้ำดื่ม

P=Plan (การวางแผน)

การกำหนดแผนงานไว้เป็นการล่วงหน้าเพื่อผลสำเร็จที่ตรงตามเป้าหมาย โดยจัดทำแผนการ
เผชิญเหตุอุทกภัย วาตภัย และดินถล่ม เทศบาลเมืองสุพรรณบุรี ประจำปี ภายใต้การมีส่วนร่วมของ
คณะกรรมการศูนย์บัญชาการเหตุการณ์อุทกภัย วาตภัย และดินถล่ม เทศบาลเมืองสุพรรณบุรี และดำเนินการ
ตามแผนการเผชิญเหตุที่กำหนดไว้ และสามารถปรับเปลี่ยนได้ตามสถานการณ์ (รายละเอียดตามภาคผนวก ๒)

C=Communication (การสื่อสาร)

กระบวนการของการถ่ายทอดสารหรือข้อมูลจากผู้ส่งสารไปยังผู้รับสารโดยการผ่านช่อง
ทางการสื่อสาร โดยมีการปฏิบัติดังต่อไปนี้

๑) จัดตั้งศูนย์สื่อสาร และจัดให้มีระบบการสื่อสารหลัก ระบบสื่อสารรอง และ
ระบบสื่อสารอื่นๆ ที่จำเป็นให้ใช้งานได้ตลอด ๒๔ ชั่วโมง ให้สามารถเชื่อมโยงระบบสื่อสารกับหน่วยงานอื่นได้ปกติ
โดยเร็ว ทั่วถึงทุกพื้นที่

๒) ใช้โครงข่ายสื่อสารทางโทรศัพท์ โทรสาร และวิทยุสื่อสารหลัก

๓) คลื่นวิทยุสื่อสารในภาวะฉุกเฉินความถี่หลัก ๑๖๒.๕๕๐ MHz นามเรียกขาน “ศูนย์
ขุนแผน”

๔) Facebook และ Line

หน่วยงานราชการที่เกี่ยวข้องในการป้องกันอุทกภัย

ลำดับที่	ชื่อส่วนราชการ	หมายเลขโทรศัพท์	หมายเหตุ
๑	สำนักงานเทศบาลเมืองสุพรรณบุรี	๐ - ๓๕๕๑ - ๑๐๒๑ , ๐ - ๓๕๕๑ - ๑๙๘๗	
๒	งานป้องกันและบรรเทาสาธารณภัย	๐ - ๓๕๕๑ - ๑๕๕๕ , ๑๙๙	
๓	สถานีดับเพลิงย่อยวัดประตูลาศ	๐ - ๓๕๕๒ - ๑๑๙๙	
๔	สำนักงานท้องถิ่นจังหวัดสุพรรณบุรี	๐ - ๓๕๕๓ - ๖๐๔๔	
๕	สำนักงานป้องกันและบรรเทาสาธารณภัย จังหวัดสุพรรณบุรี	๐ - ๓๕๕๓ - ๖๐๖๗ - ๙	
๖	ศูนย์ป้องกันและบรรเทาสาธารณภัย เขต ๒ สุพรรณบุรี	๐-๓๕๕๔-๕๕๖๓-๔ , ๐๓๕ ๕๕๕ ๖๑๔	
๗	ป้องกันจังหวัดสุพรรณบุรี	๐ - ๓๕๕๐ - ๘๒๐๑	
๘	แขวงทางทางจังหวัดสุพรรณบุรีที่ ๑	๐ - ๓๕๕๒ - ๒๑๓๓	
๙	สถานีอุตุวิทยามหาวิทยาลัย จังหวัดสุพรรณบุรี	๐ - ๓๕๕๕ - ๕๒๔๒	
๑๐	สถานีวิทยุกระจายเสียงแห่งประเทศไทย จังหวัดสุพรรณบุรี	๐ - ๓๕๙๖ - ๙๗๑๔	
๑๑	วิทยาลัยเทคนิคสุพรรณบุรี	๐ - ๓๕๕๔ - ๕๐๐๒	
๑๒	สถาบันการพลศึกษา วิทยาเขตสุพรรณบุรี	๐ - ๓๕๕๔ - ๕๗๔๔ - ๕	
๑๓	วิทยาลัยอาชีวศึกษาจังหวัดสุพรรณบุรี	๐ - ๓๕๕๑ - ๑๓๕๕	
๑๔	โรงเรียนกรรมสารศึกษา	๐ - ๓๕๕๒ - ๕๖๒๙	
๑๕	โรงเรียนกีฬาจังหวัดสุพรรณบุรี	๐ - ๓๕๕๔ - ๕๖๖๓	
๑๖	โรงเรียนสงวนหญิงจังหวัดสุพรรณบุรี	๐ - ๓๕๕๒ - ๑๖๕๙	
๑๗	โรงพยาบาลเจ้าพระยาอภัยภูธร	๐ - ๓๕๕๐ - ๒๗๘๔	
๑๘	สำนักงานสาธารณสุขจังหวัดสุพรรณบุรี	๐ - ๓๕๕๒ - ๕๘๖๙	
๑๙	การไฟฟ้าส่วนภูมิภาคจังหวัดสุพรรณบุรี - ในเวลาราชการ	๐ - ๓๕๕๓ - ๕๒๓๔ - ๙	
	- นอกเวลาราชการ	๐ - ๓๕๕๐ - ๘๘๒๗ - ๘	
๒๐	การประปาส่วนภูมิภาคสาขาสุพรรณบุรี	๐ - ๓๕๕๒ - ๑๖๑๗	
๒๑	กองบังคับการตำรวจภูธรจังหวัดสุพรรณบุรี	๐ - ๓๕๕๓ - ๕๒๒๙ - ๓๒	
๒๒	สถานีตำรวจภูธรเมืองสุพรรณบุรี	๐ - ๓๕๕๒ - ๒๑๙๙	
๒๓	ที่ว่าการอำเภอเมืองสุพรรณบุรี	๐ - ๓๕๕๒ - ๕๘๘๒ - ๔	
๒๔	สำนักงานโยธาธิการและผังเมืองจังหวัดสุพรรณบุรี	๐ - ๓๕๕๓ - ๕๓๘๔	
๒๕	โครงการชลประทานสุพรรณบุรี	๐ - ๓๕๕๓ - ๕๙๙๑	
๒๖	สำนักงานส่วนประสานและบริหารจัดการ ลุ่มน้ำท่าจีน สำนักงานทรัพยากรน้ำ	๐ - ๓๕๕๕ - ๕๒๔๐	

ลำดับที่	ชื่อส่วนราชการ	หมายเลขโทรศัพท์	หมายเหตุ
๒๗	โครงการส่งน้ำและบำรุงรักษาโพธิ์พระยา	๐ - ๓๕๕๓ - ๕๘๖๙	
๒๘	หมวดปฏิบัติการสูบน้ำสุพรรณบุรี	๐ - ๓๕๕๗ - ๘๘๓๐ - ๓๑	
๒๙	เรือนจำจังหวัดสุพรรณบุรี	๐ - ๓๕๕๒ - ๒๕๐๙	
๓๐	องค์การบริหารส่วนจังหวัดสุพรรณบุรี	๐ - ๓๕๕๒ - ๑๘๙๙	
๓๑	สำนักงานเจ้าท่าภูมิภาคสาขาสุพรรณบุรี	๐ - ๓๕๔๔ - ๐๖๘๕	
๓๒	สำนักงานประชาสัมพันธ์จังหวัดสุพรรณบุรี	๐ - ๓๕๔๐ - ๘๒๒๐	
๓๓	โรงเรียนเทศบาล ๑ วัดประตูลำดวน	๐ - ๓๕๕๑ - ๑๒๙๖	
๓๔	โรงเรียนเทศบาล ๒ วัดปราสาททอง	๐ - ๓๕๕๑ - ๑๓๘๙	
๓๕	โรงเรียนเทศบาล ๓ วัดไชนาวาส	๐ - ๓๕๕๒ - ๒๘๕๐	
๓๖	โรงเรียนเทศบาล ๔ วัดศรีบัวบาน	๐ - ๓๕๕๒ - ๖๑๓๓	
๓๗	ศูนย์พัฒนาเด็กเล็กวัดไทรย์	๐ - ๓๕๕๒ - ๕๓๕๖	

E=Encouragement (การให้กำลังใจ)

การสร้างขวัญกำลังใจในการปฏิบัติงาน คือภารกิจหนึ่งของการบริหารทรัพยากรมนุษย์ ขวัญกำลังใจ หรือแรงจูงใจ มีพื้นฐานความเชื่อว่าบุคคลมีความสามารถในการปฏิบัติงาน ถ้าความต้องการของบุคคลผู้นั้นได้บรรลุเป้าหมายของตนเองด้วยการกระทำ จึงเป็นการสร้างแรงกระตุ้นให้บุคคลเกิดความต้องการที่จะมุ่งมั่นอุทิศกายและใจที่จะทำงานให้กับองค์กรให้บรรลุเป้าหมายที่ตั้งไว้อย่างเต็มกำลังความสามารถ โดยมีลักษณะของการให้ขวัญกำลังใจ เช่น พบปะพูดคุยสร้างขวัญกำลังใจในการปฏิบัติงาน จัดหาอาหารและเครื่องดื่มต่างๆ แก่ผู้ปฏิบัติงาน รับมอบเงินหรือสิ่งของส่งมอบผู้ปฏิบัติงานและผู้เดือดร้อน ชื่นชมยินดีในการปฏิบัติงาน ให้รางวัลความดีความชอบภายหลังความสำเร็จสิ้นภารกิจ

F=Full-time (เต็มเวลา)

แต่งตั้งผู้รับผิดชอบดูแลแก้ไขสถานการณ์เฉพาะหน้าที่ โดยปรับระบบการทำงาน ล่วงเวลา จัดทำคำสั่งปฏิบัติงานนอกเวลาราชการแก่คณะทำงาน เพื่อดำเนินการและติดตามการป้องกันและแก้ไขปัญหาอุทกภัยตลอด ๒๔ ชั่วโมง ประกอบด้วย

- ๑) ชุดติดตั้งเครื่องสูบน้ำขนาดใหญ่ชนิดสกินนาค และชนิดเทอร์ลเลอร์ลากจูง
- ๒) ชุดติดตั้งเครื่องสูบน้ำขนาดเล็ก
- ๓) ชุดวางแผนตรวจสอบทราย
- ๔) ชุดประจำวิทยุสื่อสาร “ศูนย์ขุนแผน”
- ๕) ชุดเติมน้ำมันเชื้อเพลิง

โดยให้หัวหน้าชุดเป็นผู้ตรวจสอบ สั่งการและแก้ไขปัญหาต่างๆในการปฏิบัติงานป้องกัน อุทกภัย ของพนักงานเทศบาล พนักงานจ้างตามภารกิจ และพนักงานจ้างทั่วไป ทุกชุดปฏิบัติงานตามที่ได้รับมอบหมายหน้าที่ข้างต้น การปฏิบัติหน้าที่ของชุดปฏิบัติงานต่างๆ ดังกล่าวข้างต้น เจ้าหน้าที่ทุกคนสามารถปรับเปลี่ยน หรือเพิ่มการปฏิบัติได้ตามความเหมาะสมต่อสถานการณ์ที่เกิดขึ้น และปฏิบัติตามคำสั่งของนายกเทศมนตรีเมืองสุพรรณบุรีโดยเคร่งครัด (รายละเอียดตามภาคผนวก ๓)

ภาคผนวก

ภาคผนวก ๑

-ร่าง-



คำสั่งเทศบาลเมืองสุพรรณบุรี

ที่ / ๒๕๖....

เรื่อง การจัดตั้งศูนย์บัญชาการเหตุการณ์อุทกภัย วาตภัย และดินถล่ม
เทศบาลเมืองสุพรรณบุรี ปี ๒๕๖.....

ด้วยกองบัญชาการป้องกันและบรรเทาสาธารณภัยแห่งชาติ แจ้งว่ากรมอุตุนิยมวิทยาได้ประกาศการเข้าสู่ฤดูฝนของประเทศไทยแล้ว เมื่อวันที่ ๑๔ พฤษภาคม ๒๕๖๔ โดยปริมาณฝนรวมของทั้งประเทศในช่วงฤดูฝนปีนี้จะมากกว่าปีที่แล้ว และในช่วงเดือนสิงหาคมถึงกันยายนเป็นช่วงที่มีฝนตกชุกหนาแน่นที่สุด มีโอกาสสูงที่จะมีพายุหมุนเขตร้อนเคลื่อนผ่านประเทศไทยตอนบน ซึ่งจะส่งผลให้มีฝนตกหนักในหลายพื้นที่ และอาจก่อให้เกิดสภาวะน้ำท่วมฉับพลัน น้ำป่าไหลหลากรวมทั้งน้ำล้นตลิ่งได้ในหลายพื้นที่

เพื่อเป็นการเตรียมความพร้อมในการป้องกันและแก้ไขปัญหาอุทกภัย รวมทั้งการช่วยเหลือและบรรเทาความเดือดร้อนให้แก่ผู้ประสบภัย การประสานการสนับสนุนการปฏิบัติ และการสนับสนุนการปฏิบัติตามแผนป้องกันและบรรเทาสาธารณภัยจังหวัดสุพรรณบุรี โดยเฉพาะอย่างยิ่งเพื่อดำเนินการให้เป็นไปตามแผนเผชิญเหตุอุทกภัย วาตภัย และดินถล่ม เทศบาลเมืองสุพรรณบุรี ประจำปี ๒๕๖๔ ให้เกิดประสิทธิภาพอย่างแท้จริง จึงให้จัดตั้ง “ศูนย์บัญชาการเหตุการณ์อุทกภัย วาตภัย และดินถล่ม เทศบาลเมืองสุพรรณบุรี” ขึ้น ณ ห้องประชุมสภา ชั้น ๒ สำนักงานเทศบาลเมืองสุพรรณบุรี เลขที่ ๓๓๘ ถนนหมื่นหาญ ตำบลท่าพี่เลี้ยง อำเภอเมืองสุพรรณบุรี จังหวัดสุพรรณบุรี โทรศัพท์ ๐ - ๓๕๕๑ - ๑๐๒๑ โทรสาร ๐ - ๓๕๕๒ - ๒๔๗๓ และมีองค์ประกอบและอำนาจหน้าที่ ดังนี้

๑. คณะกรรมการส่วนที่ปรึกษา ประกอบด้วย

- | | | |
|-----------------|----------------|-----------------------|
| ๑) นางปรารภนา | โสภากุล | ที่ปรึกษานายกเทศมนตรี |
| ๒) นายอภิสิทธิ์ | จรดล | ที่ปรึกษานายกเทศมนตรี |
| ๓) นายอิศเรศน์ | สุวรรณจักร์ศรี | เลขานุการนายกเทศมนตรี |
| ๔) นายปกรณ | หงษ์สุพรรณ | ประธานสภาเทศบาลฯ |
| ๕) นายสมปอง | จงสมจิตร | รองประธานสภาเทศบาลฯ |
| ๖) นายเรือง | น้ำค้าง | สมาชิกสภาเทศบาลฯ |
| ๗) นายประสิทธิ์ | เผ่าพันธ์ศรี | สมาชิกสภาเทศบาลฯ |
| ๘) นายวรฤกษ์ | กาญจนะ | สมาชิกสภาเทศบาลฯ |
| ๙) นายจิระชาติ | เที่ยงตรง | สมาชิกสภาเทศบาลฯ |
| ๑๐) นายวิวัฒน์ | เจริญการยนต์ | สมาชิกสภาเทศบาลฯ |

- | | | |
|--|-------------------|------------------|
| ๑๑) นายไพศาล | จึงสง่าสม | สมาชิกสภาเทศบาลฯ |
| ๑๒) นายจิรจิตติ | พรหมใจรักษ์ | สมาชิกสภาเทศบาลฯ |
| ๑๓) นายจรินทร์ | แจ้งสนอง | สมาชิกสภาเทศบาลฯ |
| ๑๔) นายสุรจิตร์ | ปิยกุลกนก | สมาชิกสภาเทศบาลฯ |
| ๑๕) นายณที | รุ่งเรืองศรี | สมาชิกสภาเทศบาลฯ |
| ๑๖) นายขวัญพัฒน์ | ดีมี | สมาชิกสภาเทศบาลฯ |
| ๑๗) นางสาวสุกัญญา | แพทองคำ | สมาชิกสภาเทศบาลฯ |
| ๑๘) นายวิชา | อุ้นอารมณ | สมาชิกสภาเทศบาลฯ |
| ๑๙) ร.ต.ท.ชาญชัย | เมฆสุทัศน์ | สมาชิกสภาเทศบาลฯ |
| ๒๐) นายชาญ | กิจไพบูลย์พาณิชย์ | สมาชิกสภาเทศบาลฯ |
| ๒๑) ประธานคณะกรรมการชุมชนทั้ง ๑๖ ชุมชน | | |
| ๒๒) ประธานชมรมผู้ประกอบการร้านอาหารสุพรรณบุรี | | |
| ๒๓) นายกสมาคมแพ่งลอยจำหน่ายอาหารสุพรรณบุรี | | |
| ๒๔) นายกสมาคมเสริมสวยสุพรรณบุรี | | |
| ๒๕) ประธานชมรมอาสาสมัครสาธารณสุขเขตเทศบาลเมืองสุพรรณบุรี | | |
| ๒๖) ประธานชมรมตลาดสดนำซื้อเมืองสุพรรณบุรี | | |
| ๒๗) ประธานชมรมเชียงใหม่เมืองสุพรรณบุรี | | |

โดยให้คณะกรรมการส่วนที่ปรึกษามีหน้าที่ ดังนี้

๑. ให้คำปรึกษา แนะนำแนวทางปฏิบัติงานให้กับคณะทำงานฝ่ายต่างๆ ให้เป็นไปด้วยความเรียบร้อย ทันท่วงที รวมถึงสนับสนุนการปฏิบัติงานของศูนย์บัญชาการเหตุการณ์อุทกภัย วาตภัย และดินถล่ม เทศบาลเมืองสุพรรณบุรี

๒. คณะกรรมการศูนย์บัญชาการเหตุการณ์ เทศบาลเมืองสุพรรณบุรี และคณะทำงานฝ่ายอำนวยการ ประกอบด้วย

- | | | | |
|----------------|---------------|-----------------|--------------------------------------|
| ๑) นายเอกพันธ์ | อินทร์ใจเอื้อ | นายกเทศมนตรี | ผู้บัญชาการ/
ประธานคณะทำงาน |
| ๒) นายวิศิษฐ์ | ศรีสุพรรณ | รองนายกเทศมนตรี | รองผู้บัญชาการ/
รองประธานคณะทำงาน |
| ๓) นายยรรยง | โอภากุล | รองนายกเทศมนตรี | รองผู้บัญชาการ/
รองประธานคณะทำงาน |
| ๔) นางศิริพร | อินทร์ใจเอื้อ | รองนายกเทศมนตรี | รองผู้บัญชาการ/
รองประธานคณะทำงาน |
| ๕) นายมนัสพงศ์ | พรหมพิสิฐพงศ์ | ปลัดเทศบาล | รองผู้บัญชาการ/
รองประธานคณะทำงาน |
| ๖) นางจรรววรรณ | พูลสวัสดิ์ | รองปลัดเทศบาล | รองผู้บัญชาการ/
รองประธานคณะทำงาน |
| ๗) นายจรศักดิ์ | จงสุกใส | รองปลัดเทศบาล | รองผู้บัญชาการ/
รองประธานคณะทำงาน |

/๘) นางสุภัตรา...

๘) นางสาวพัชรา	จึงสง่าสม	ผอ.กองสาธารณสุขฯ	กรรมการ/คณะทำงาน
๙) นายพลัฏฐ์	สมัครเขตรการณ	ผอ.กองช่าง	กรรมการ/คณะทำงาน
๑๐) นายดำรงค์ธณษ	สวัสดิพรรณ	ผอ.กองการศึกษา	กรรมการ/คณะทำงาน
๑๑) นางนันทน์ภัส	แก้วดอนไพร	ผอ.กองคลัง	กรรมการ/คณะทำงาน
๑๒) นายอภิชัย	เจนธีรวงศ์	ผอ.กองยุทธศาสตร์ และงบประมาณ	กรรมการ/คณะทำงาน
๑๓) นางบุญลือ	เพชรตะกั่ว	ผอ.กองการเจ้าหน้าที่	กรรมการ/คณะทำงาน
๑๔) นางปิยะภรณ์	ดวงมณี	ร.ก.ผอ.กองสวัสดิการ สังคม	กรรมการ/คณะทำงาน
๑๕) นางมยุรี	ใบบัว	ผอ.สถานศึกษา ร.ร.ท ๑	กรรมการ/คณะทำงาน
๑๖) นางพรรณมาศ	พรมพิลา	ผอ.สถานศึกษา ร.ร.ท ๒	กรรมการ/คณะทำงาน
๑๗) นายธีรพล	หนูทา	ผอ.สถานศึกษา ร.ร.ท ๓	กรรมการ/คณะทำงาน
๑๘) นางยุวลักษณ์	ชาติชำนาญ	ผอ.สถานศึกษา ร.ร.ท ๔	กรรมการ/คณะทำงาน
๑๙) นายสรารุช	นุชโพธิ์พันธุ์	หน.สถานศึกษาศูนย์ พัฒนาเด็กเล็ก วัดไทรย์	กรรมการ/คณะทำงาน
๒๐) นายทงนงเดช	ดอนวิจิตร	นักจัดการงานเทศกิจ ปฏิบัติการ	กรรมการ/คณะทำงาน
๒๑) นางนัทธมน	รอดศิริ	หัวหน้าสำนักปลัดเทศบาล	กรรมการ/คณะทำงาน และเลขานุการ
๒๒) นายบุญชนะ	ดวงฉวี	หัวหน้าฝ่ายปกครอง	กรรมการ/คณะทำงาน และผู้ช่วยเลขานุการ
๒๓) นายโอภาส	อินสว่าง	หัวหน้างานป้องกันฯ	กรรมการ/คณะทำงาน และผู้ช่วยเลขานุการ
๒๔) นายสันติ	ปักซี่	ผู้ช่วยหัวหน้างานป้องกันฯ	กรรมการ/คณะทำงาน และผู้ช่วยเลขานุการ

โดยให้คณะกรรมการศูนย์บัญชาการฯ และคณะทำงานฝ่ายอำนวยการมีหน้าที่ ดังนี้

๑. อำนวยการ บูรณาการร่วมกับหน่วยงานที่เกี่ยวข้อง ทั้งภาคราชการ เอกชน ประชาชน องค์กรการกุศล และอาสาสมัคร ประสานข้อมูล เพื่อป้องกันและแก้ไขปัญหาจากอุทกภัย ให้แก่ประชาชน ในเขตเทศบาลเมืองสุพรรณบุรี

๒. วางแผน กำหนดแนวทางการดำเนินการแก้ไขปัญหาอุทกภัย และการให้ความช่วยเหลือ ประชาชนในพื้นที่ที่ได้รับผลกระทบ

๓. ควบคุม กำกับ ให้คำแนะนำและประสานการปฏิบัติในการป้องกันและแก้ไขปัญหา จากอุทกภัย ในเขตเทศบาลเมืองสุพรรณบุรี

๔. ติดตามรายงานสถานการณ์ รวบรวมข้อมูล ประสานข้อมูล ประเมิน วิเคราะห์ แนวโน้มสถานการณ์ ประเมินความต้องการและความจำเป็นในการใช้ทรัพยากร วัสดุ กำลังพล เพื่อป้องกัน และแก้ไขปัญหาอุทกภัย ที่อาจเกิดขึ้น ให้แก่ประชาชนในเขตเทศบาลเมืองสุพรรณบุรี

๕. ดำเนินการอื่นๆ ตามที่ผู้บัญชาการมอบหมาย

๓. คณะทำงานฝ่ายปฏิบัติการ ประกอบด้วย

- | | | | |
|--|---------------|------------------------------|-----------------------------|
| ๑) นายวิศิษฐ์ | ศรีสุพรรณ | รองนายกเทศมนตรี | ประธานคณะทำงาน |
| ๒) นายมนัสพงศ์ | พรหมพิสิฐพงศ์ | ปลัดเทศบาล | รองประธานคณะทำงาน |
| ๓) นายขจรศักดิ์ | จงสุกใส | รองปลัดเทศบาล | คณะทำงาน |
| ๔) นางสาวพัชรา | จึงสง่าสม | ผอ.กองสาธารณสุขฯ | คณะทำงาน |
| ๕) นายพลัฎฐ์ | สมัครเขตรการณ | ผอ.กองช่าง | คณะทำงาน |
| ๖) พนักงานเทศบาลและพนักงานจ้างกองสาธารณสุขฯ | | | คณะทำงาน |
| ๗) พนักงานเทศบาลและพนักงานจ้างกองช่าง | | | คณะทำงาน |
| ๘) พนักงานเทศบาลและพนักงานจ้างสำนักปลัดเทศบาล | | | คณะทำงาน |
| ๙) พนักงานเทศบาลและพนักงานจ้างงานป้องกันฯ | | | คณะทำงาน |
| ๑๐) พนักงานเทศบาลและพนักงานจ้างงานรักษาความสงบ | | | คณะทำงาน |
| ๑๑) นางนันทมน | รอดศิริ | หัวหน้าสำนักปลัดเทศบาล | คณะทำงานและเลขานุการ |
| ๑๒) นายบุญชนะ | ดวงฉวี | หัวหน้าฝ่ายปกครอง | คณะทำงานและผู้ช่วยเลขานุการ |
| ๑๓) นายโอภาส | อินสว่าง | หัวหน้างานป้องกันฯ | คณะทำงานและผู้ช่วยเลขานุการ |
| ๑๔) นายสันติ | ปักชี | ผู้ช่วยหัวหน้างานป้องกันฯ | คณะทำงานและผู้ช่วยเลขานุการ |
| ๑๕) นายทนงเดช | ดอนวิจิตร | นักจัดการงานเทศกิจปฏิบัติการ | คณะทำงานและผู้ช่วยเลขานุการ |

โดยให้คณะทำงานฝ่ายปฏิบัติการมีหน้าที่ ดังนี้

๑. จัดทำแผนเผชิญเหตุอุทกภัย วาตภัย และดินถล่ม
๒. สำรวจพื้นที่เสี่ยงภัย ที่จะส่งผลกระทบต่อประชาชน และตรวจสอบเครื่องมือเครื่องใช้ให้พร้อมใช้งานในการป้องกันและแก้ไขปัญหาอุทกภัย
๓. เผ้ารวัง ติดตาม และประเมินสถานการณ์อุทกภัย ในพื้นที่เพื่อแจ้งเตือน
๔. ปฏิบัติการค้นหา กู้ชีพกู้ภัย และระดมสรรพกำลังเข้าช่วยเหลือผู้ประสบภัย ให้ความช่วยเหลือสิ่งจำเป็น จัดเตรียมเครื่องอุปโภคบริโภค ประสานและจัดเตรียมเกี่ยวกับเครื่องมือเครื่องใช้
๕. ติดตั้ง กำกับดูแล ระบบสื่อสาร
๖. จัดกำลังดูแลความสงบเรียบร้อย และเฝ้ารักษาทรัพย์สินของประชาชนเมื่อเกิดอุทกภัยขึ้นภายในเขตเทศบาลเมืองสุพรรณบุรี
๗. อพยพผู้ประสบภัยไปสู่ศูนย์พักพิงชั่วคราว โดยให้จัดเจ้าหน้าที่คัดกรองเพื่อป้องกันการแพร่ระบาดของเชื้อไวรัสโคโรนา (COVID - ๒๐๑๙) ประจำศูนย์พักพิงชั่วคราว และให้จัดทำแนวทางปฏิบัติให้สอดคล้องกับมาตรการป้องกันโรคของกระทรวงสาธารณสุข
๘. ให้การรักษาพยาบาลและบริการการแพทย์ฉุกเฉินในพื้นที่เกิดเหตุและพื้นที่อพยพ
๙. ดำเนินการอื่นๆ ตามที่ผู้บัญชาการมอบหมาย

๔. คณะทำงานฝ่ายสนับสนุน ประกอบด้วย

- | | | | |
|--|---------------|--|---------------------------------|
| ๑) นางศิริพร | อินทร์ใจเอื้อ | รองนายกเทศมนตรี | ประธานคณะทำงาน |
| ๒) นางจารุวรรณ | พูลสวัสดิ์ | รองปลัดเทศบาล | รองประธานคณะทำงาน |
| ๓) นางปิยะภรณ์ | ดวงมณี | รก.ผอ.กองสวัสดิการ
สังคม | คณะทำงาน |
| ๔) นางมยุรี | ใบบัว | ผอ.ร.ร.เทศบาล ๑ | คณะทำงาน |
| ๕) นางพรรณมาส | พรมพิลา | ผอ.ร.ร.เทศบาล ๒ | คณะทำงาน |
| ๖) นายทีรพล | หนูทา | ผอ.ร.ร.เทศบาล ๓ | คณะทำงาน |
| ๗) นางยุวลักษณ์ | ชาติชำนาญ | ผอ.ร.ร.เทศบาล ๔ | คณะทำงาน |
| ๘) นายสรารุช | นุชโพธิ์พันธ์ | หน.สถานศึกษาศูนย์
พัฒนาเด็กเล็กวัดไทรย์ | คณะทำงาน |
| ๙) พนักงานเทศบาลและพนักงานจ้างกองการศึกษา | | | คณะทำงาน |
| ๑๐) พนักงานครูเทศบาลและพนักงานจ้างโรงเรียนเทศบาล | | | คณะทำงาน |
| ๑๑) พนักงานเทศบาลและพนักงานจ้างกองคลัง | | | คณะทำงาน |
| ๑๒) พนักงานเทศบาลและพนักงานจ้างกองสวัสดิการสังคม | | | คณะทำงาน |
| ๑๓) นายดำรงค์ธณัฐ สวัสดิ์พรรณ | | ผอ.กองการศึกษา | คณะทำงานและ
เลขานุการ |
| ๑๔) นางนันทน์ภัส | แก้วดอนไพร | ผอ.กองคลัง | คณะทำงานและ
ผู้ช่วยเลขานุการ |

โดยให้คณะทำงานฝ่ายสนับสนุนมีหน้าที่ ดังนี้

๑. สำรวจและประเมินความเสียหายและความต้องการของผู้ประสบภัย
๒. รับบริจาคเงิน สิ่งของ และออกใบเสร็จการรับบริจาคให้ถูกต้อง
๓. จัดระบบการส่งกำลังบำรุงเพื่อช่วยเหลือการปฏิบัติงาน
๔. ให้ความช่วยเหลือ ฟื้นฟูผู้ประสบภัยทางการบริการทางสังคม และการให้ความช่วยเหลือด้านสิ่งจำเป็นในการดำรงชีวิตขั้นพื้นฐาน
๕. ดำเนินการอื่นๆตามที่ผู้บัญชาการศูนย์ฯมอบหมาย

๕. คณะทำงานฝ่ายประชาสัมพันธ์ ประกอบด้วย

- | | | | |
|---|---------------|---------------------------------|---------------------------------|
| ๑) นายยรรยง | โอภากุล | รองนายกเทศมนตรี | ประธานคณะทำงาน |
| ๒) นางจารุวรรณ | พูลสวัสดิ์ | รองปลัดเทศบาล | รองประธานคณะทำงาน |
| ๓) นางปิยะภรณ์ | ดวงมณี | รก.ผอ.กองสวัสดิการ
สังคม | คณะทำงาน |
| ๔) พนักงานเทศบาลและพนักงานจ้างกองยุทธศาสตร์ฯ | | | คณะทำงาน |
| ๕) พนักงานเทศบาลและพนักงานจ้างกองสวัสดิการสังคม | | | คณะทำงาน |
| ๖) นายอภิชัย | เจนธีรวงศ์ | ผอ.กองยุทธศาสตร์
และงบประมาณ | คณะทำงานและ
เลขานุการ |
| ๗) นางสาวกาญจกัศ | ภักดีภูมิภัทร | นักประชาสัมพันธ์
ชำนาญการ | คณะทำงานและ
ผู้ช่วยเลขานุการ |

โดยให้คณะทำงานฝ่ายประชาสัมพันธ์มีหน้าที่ ดังนี้

๑. ประชาสัมพันธ์และแจ้งเตือนภัยให้ประชาชนทราบข้อมูล ข่าวสาร ข้อเสนอแนะ เกี่ยวกับอันตรายที่เกิดจากอุทกภัย ทุกช่องทางสื่อสารของเทศบาลเมืองสุพรรณบุรี
๒. ประชาสัมพันธ์การดำเนินการของเทศบาลเมืองสุพรรณบุรีอย่างต่อเนื่องเพื่อป้องกันความตื่นตระหนกหรือข่าวสารในทางลบ ทุกช่องทางสื่อสารของเทศบาลเมืองสุพรรณบุรี
๓. ดำเนินการอื่นๆตามที่ผู้บัญชาการศูนย์ฯมอบหมาย

โดยให้เจ้าหน้าที่ทุกฝ่ายร่วมมือกันปฏิบัติหน้าที่ที่ได้รับมอบหมายอย่างเต็มประสิทธิภาพ เพื่อให้การป้องกันและแก้ไขปัญหามหาอุทกภัย ปี ๒๕๖๔ เทศบาลเมืองสุพรรณบุรี บรรลุผลตามวัตถุประสงค์หากมีปัญหาอุปสรรคหรือข้อเสนอแนะประการใด ให้รายงานนายกเทศมนตรีเมืองสุพรรณบุรี/ผู้บัญชาการณเหตุการณอุทกภัย เทศบาลเมืองสุพรรณบุรี ทราบโดยด่วน

ภาคผนวก ๒

-ร่าง-

แผนการเผชิญเหตุอุทกภัย วาตภัย และดินถล่ม
เทศบาลเมืองสุพรรณบุรี พ.ศ. ๒๕๖...

๑. สถานการณ์ทั่วไป

๑.๑ สถานการณ์ทั่วไป

เทศบาลเมืองสุพรรณบุรี มีพื้นที่ประมาณ ๙.๐๑๓ ตารางกิโลเมตร หรือประมาณ ๕,๖๓๓.๑๓ ไร่ ตั้งอยู่ในเขตพื้นที่ตำบลท่าพี่เลี้ยง ตำบลรั้วใหญ่(บางส่วน) และตำบลท่าระหัด(บางส่วน) อำเภอเมืองสุพรรณบุรี จังหวัดสุพรรณบุรี ตั้งอยู่ทางภาคกลางทางด้านทิศตะวันตกของประเทศไทย และมีพื้นที่ตั้งอยู่บนที่ราบลุ่มแม่น้ำท่าจีนหรือแม่น้ำสุพรรณบุรีไหลผ่านตามแนวยาวของเขตเทศบาลเมืองสุพรรณบุรีจากเหนือจรดใต้

ทิศเหนือ ติดต่อกับ ตำบลสนามชัยและตำบลรั้วใหญ่ อำเภอเมืองสุพรรณบุรี

ทิศใต้ ติดต่อกับ ตำบลท่าระหัด อำเภอเมืองสุพรรณบุรี

ทิศตะวันตก ติดต่อกับ ตำบลรั้วใหญ่ อำเภอเมืองสุพรรณบุรี

ทิศตะวันออก ติดต่อกับ ตำบลท่าระหัดและตำบลสนามชัย อำเภอเมืองสุพรรณบุรี

เทศบาลเมืองสุพรรณบุรีมีลักษณะสภาพพื้นที่เป็นที่ราบลุ่มเป็นส่วนใหญ่ ประชาชนในเขตเทศบาลเมืองสุพรรณบุรีส่วนมากประกอบอาชีพด้านค้าขายและทำเกษตรกรรม แม่น้ำสายสำคัญที่ไหลผ่านจากเหนือสุดถึงใต้สุด ได้แก่ แม่น้ำท่าจีนหรือแม่น้ำสุพรรณบุรี เนื่องจากสภาพภูมิศาสตร์ที่เหมาะสมกับการประกอบอาชีพค้าขาย/เกษตรกรรม ดังนั้นเมื่อเกิดฝนตกหนักเป็นเวลานานๆในแต่ละครั้ง มักเป็นปัญหาทำให้เกิดปัญหาอุทกภัยตามมา ซึ่งก่อให้เกิดความเสียหายแก่พื้นที่เพาะปลูกและทรัพย์สินต่างๆของประชาชนในพื้นที่เสี่ยงภัย

๑.๒ ลักษณะทางการปกครอง

เทศบาลเมืองสุพรรณบุรี แบ่งเขตการปกครองเป็น ๑๖ ชุมชน ได้แก่ ชุมชนวัดไทรย์ ชุมชนวัดปราสาททอง ชุมชนสมาคมจีน ชุมชนตลาดใหม่ ชุมชนพระพันวษา ชุมชนเนรแก้ว ชุมชนวัดไชนาวาส ชุมชนวัดโพธิ์ศาลาน ชุมชนวัดสุวรรณภูมิ ชุมชนวัดหอยโข่ง ชุมชนคูเมืองสุพรรณ ชุมชนวัดป่าเลไลยก์ ชุมชนวัดพระรูป ชุมชนวัดประตูลสาร ชุมชนวัดพระศรีรัตนมหาธาตุ ชุมชนวัดศรีบัวบาน

๑.๓ ประชากร

เทศบาลเมืองสุพรรณบุรี มีจำนวนประชากรทั้งสิ้น ๒๔,๗๗๐ คน จำแนกเป็นเพศชาย ๑๑,๔๓๗ คน เพศหญิง ๑๓,๓๓๓ คน มีจำนวนครัวเรือนรวมทั้งสิ้น ๑๒,๙๙๔ ครัวเรือน ประชาชนในเขตเทศบาลเมืองสุพรรณบุรีส่วนมากประกอบอาชีพด้านค้าขายและทำเกษตรกรรม แม่น้ำสายสำคัญที่ไหลผ่านจากเหนือสุดถึงใต้สุด ได้แก่ แม่น้ำท่าจีนหรือแม่น้ำสุพรรณบุรี เนื่องจากสภาพภูมิประเทศเหมาะกับการประกอบอาชีพค้าขาย/เกษตรกรรม โดยแบ่งจำนวนประชากรออกเป็นชุมชนทั้ง ๑๖ ชุมชน ดังนี้

/ตารางแสดง...

ตารางแสดงจำนวนประชากรและครัวเรือนภายในเขตเทศบาลเมืองสุพรรณบุรี

ชุมชน	จำนวนประชากร			จำนวนครัวเรือน (หลังคาเรือน)
	ชาย (คน)	หญิง (คน)	รวม (คน)	
ชุมชนวัดศรีบัวบาน	๓๒๗	๓๔๔	๖๗๑	๒๗๒
ชุมชนตลาดใหม่	๓๒๒	๓๙๖	๗๑๘	๓๖๓
ชุมชนวัดโพธิ์กลาง	๔๓๕	๕๕๔	๙๘๙	๔๙๕
ชุมชนเนินแก้ว	๕๒๙	๖๒๐	๑,๑๔๙	๗๐๓
ชุมชนวัดไทรย์	๕๐๖	๖๓๔	๑,๑๔๐	๔๘๔
ชุมชนพระพันวษา	๓๘๓	๔๗๒	๘๕๕	๕๑๔
ชุมชนวัดพระศรีรัตนมหาธาตุ	๗๔๗	๗๗๙	๑,๕๒๖	๗๒๒
ชุมชนวัดป่าเลไลยก์	๘๖๓	๘๙๔	๑,๗๕๗	๘๘๘
ชุมชนวัดหอยโข่ง	๖๐๐	๗๗๘	๑,๓๗๘	๘๓๔
ชุมชนวัดปราสาททอง	๕๘๒	๖๘๔	๑,๒๖๖	๗๔๘
ชุมชนวัดประตูลำ	๖๘๗	๗๑๕	๑,๓๐๒	๖๖๖
ชุมชนวัดพระรูป	๑,๓๑๐	๑,๔๙๙	๒,๘๐๙	๑,๒๕๐
ชุมชนคูเมืองสุพรรณ	๑,๑๓๗	๑,๔๒๕	๒,๕๖๒	๑,๑๔๘
ชุมชนวัดไชนาวาส	๘๔๖	๑,๐๒๖	๑,๘๗๒	๑,๐๖๖
ชุมชนสมาคมจีน	๘๐๕	๙๗๑	๑,๗๗๖	๑,๐๙๗
ชุมชนวัดสุวรรณภูมิ	๑,๐๖๓	๑,๓๓๕	๒,๓๙๘	๑,๖๙๒
ไม่กำหนดชุมชน	๒๙๕	๓๐๗	๖๐๒	๕๒
รวม	๑๑,๔๓๗	๑๓,๔๓๓	๒๔,๘๗๐	๑๒,๙๙๔

ที่มา : สำนักทะเบียนราษฎรเทศบาลเมืองสุพรรณบุรี ข้อมูล ณ เดือนเมษายน ๒๕๖๔

๑.๔ พื้นที่เศรษฐกิจ

เทศบาลเมืองสุพรรณบุรี มีพื้นที่สาธารณประโยชน์อันเป็นเขตเศรษฐกิจที่สำคัญอีกทั้งยังเป็นแหล่งท่องเที่ยว ได้แก่ ตลาดสดเทศบาล ๑-๔ ตลาดทรัพย์สิน ตลาดสายหยุด(ตลาดวัดไชนาวาส) วัดป่าเลไลยก์ ศาลเจ้าพ่อหลักเมือง อุทยานมังกรสวรรค์ สวนเฉลิมภัทรราชินี เป็นต้น ซึ่งเขตเศรษฐกิจและแหล่งท่องเที่ยวที่สำคัญเหล่านี้ส่วนใหญ่ล้วนตั้งอยู่บริเวณริมฝั่งแม่น้ำท่าจีน

๑.๕ พื้นที่การเกษตร

เทศบาลเมืองสุพรรณบุรี มีพื้นที่ทำการเกษตร จำนวนทั้งสิ้น ๙๓๒ ไร่ โดยแบ่งเป็น พื้นที่นา ๗๕๙ ไร่ พื้นที่สวน ๑๗๓ ไร่ พื้นที่ประมง - ไร่

๑.๖ พื้นที่เสี่ยงอุทกภัย

เทศบาลเมืองสุพรรณบุรี มีแม่น้ำท่าจีนไหลผ่านเป็นแนวยาวจากเหนือลงใต้ ซึ่งในช่วงฤดูฝน หรือฤดูน้ำหลากหากเกิดฝนตกหนักในพื้นที่ลุ่มน้ำตอนบนพร้อม ๆ ในพื้นที่จังหวัด อาจส่งผลให้เกิดภาวะน้ำท่วมขังและน้ำล้นตลิ่งในพื้นที่ และสถานที่สำคัญ ได้แก่ สถานที่ราชการ รัฐวิสาหกิจ ที่ตั้งภายในเขตเทศบาลเมืองสุพรรณบุรี ชุมชนเมืองที่ตั้งอยู่ริมแม่น้ำท่าจีน โรงพยาบาลเจ้าพระยาอภัยมราช เป็นต้น โดยมีสถิติอ้างอิงย้อนหลัง ๕ ปี ดังนี้

ตารางแสดงสถิติการเกิดอุทกภัยในพื้นที่เทศบาลเมืองสุพรรณบุรี ในช่วง ๕ ปีที่ผ่านมา (พ.ศ. ๒๕๖๐-๒๕๖๔)

ปี พ.ศ.	พื้นที่ประสบภัย ชุมชน	ความเสียหาย (ครัวเรือน)	เสียชีวิต	มูลค่าความ เสียหาย
๒๕๖๐	-	-	-	-
๒๕๖๑	๑๐	๑๖๒	-	-
๒๕๖๒	-	-	-	-
๒๕๖๓	-	-	-	-
๒๕๖๔	๔	๕๖	-	-

ที่มา : แผนการเผชิญเหตุอุทกภัยและดินถล่ม เทศบาลเมืองสุพรรณบุรี พ.ศ. ๒๕๖๔

๒. ภารกิจ

กองอำนวยการป้องกันและบรรเทาสาธารณภัยเทศบาลเมืองสุพรรณบุรี มีหน้าที่รับผิดชอบในการป้องกันและบรรเทาสาธารณภัยในเขตพื้นที่เทศบาลเมืองสุพรรณบุรี ตามแนวทางที่กองบัญชาการป้องกันและบรรเทาสาธารณภัยแห่งชาติ และกองอำนวยการป้องกันและบรรเทาสาธารณภัยจังหวัดสุพรรณบุรีกำหนด โดยมีนายกเทศมนตรีเมืองสุพรรณบุรี เป็นผู้อำนวยการท้องถิ่น/ผู้บัญชาการเหตุการณ์ ในการควบคุมแก้ไขปัญหาระดมสรรพกำลัง การประสานงาน การสั่งการ วางแผน โดยแบ่งมอบหน้าที่ความรับผิดชอบของหน่วยงานต่างๆตามภารกิจดังนี้

๒.๑ การปกป้องพื้นที่เศรษฐกิจ พื้นที่การเกษตร และพื้นที่สำคัญภายในเขตเทศบาลเมืองสุพรรณบุรี

๒.๒ การปกป้องดูแล ชีวิต และทรัพย์สินทั้งของประชาชนและของรัฐจากสถานการณ์อุทกภัยด้วยความเสมอภาค เป็นธรรม และเท่าเทียมกัน โดยไม่มีการเลือกปฏิบัติ

๒.๓ การบริหารจัดการน้ำในพื้นที่แบบบูรณาการและประสานการมีส่วนร่วมทุกภาคส่วน

๓. การปฏิบัติ

๓.๑ การเตรียมความพร้อม

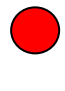
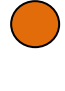
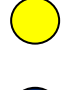


๓.๑.๑ เตรียมความพร้อมกำลังพล เจ้าหน้าที่ เครื่องจักรกลสาธารณภัยของหน่วยงาน ทั้งหน่วยงานพลเรือน ทหาร ตำรวจ องค์กรปกครองส่วนท้องถิ่น ภาคเอกชน มูลนิธิ/องค์การการกุศลให้พร้อมปฏิบัติการรับสถานการณ์ตลอด ๒๔ ชั่วโมง พร้อมทั้งจัดเจ้าหน้าที่เฝ้าระวังและติดตามสภาพอากาศจากกรมอุตุนิยมวิทยา และคำเตือนจากกรมป้องกันและบรรเทาสาธารณภัย พร้อมทั้งติดตามข้อมูลในเว็บไซต์ของหน่วยงานที่เกี่ยวข้อง ได้แก่ ศูนย์เตือนภัยพิบัติแห่งชาติ (www.ndwc.go.th) กรมอุตุนิยมวิทยา (www.tmd.go.th) กรมชลประทาน (www.rid.go.th) กรมป้องกันและบรรเทาสาธารณภัย (www.disaster.go.th) ตลอด ๒๔ ชั่วโมง

๑) ตรวจสอบข้อมูลปริมาณน้ำฝน ระดับน้ำในแม่น้ำ สูงหรือต่ำกว่าตลิ่ง รวมทั้งบริเวณพื้นที่ลุ่ม ที่มักจะเกิดน้ำท่วมขังในพื้นที่ เป็นระยะๆตลอดจนเฝ้าระวังและประสานการใช้ประโยชน์จากอาสาสมัครต่างๆ “มิสเตอร์เตือนภัย” ที่ผ่านการฝึกอบรมแล้ว เพื่อเตรียมพร้อมเฝ้าระวังและติดตามสถานการณ์อุทกภัย

๒) ประเมินความเสี่ยงภัยจากอุทกภัย หรือความเป็นไปได้ที่จะเกิดอุทกภัย และรายงานข่าวสถานการณ์ไปยังศูนย์บัญชาการเหตุการณ์ฯเทศบาลเมืองสุพรรณบุรี

๓.๑.๒ การแจ้งเตือนภัย

๑) ระดับการแจ้งเตือนภัย ความหมายของการแจ้งเตือนภัย

-  **สีแดง** หมายถึง สถานการณ์อยู่ในภาวะอันตรายสูงสุด ให้อาศัยอยู่แต่ในสถานที่ปลอดภัยและปฏิบัติตามข้อสั่งการ
-  **สีส้ม** หมายถึง สถานการณ์อยู่ในภาวะเสี่ยงอันตรายสูง เจ้าหน้าที่กำลังควบคุมสถานการณ์ให้อพยพไปยังสถานที่ปลอดภัย และปฏิบัติตามแนวทางที่กำหนด
-  **สีเหลือง** หมายถึง สถานการณ์อยู่ในภาวะเสี่ยงอันตรายมีแนวโน้มที่สถานการณ์จะรุนแรงมากขึ้น ให้จัดเตรียมความพร้อมรับสถานการณ์ และปฏิบัติตามคำแนะนำ
-  **สีน้ำเงิน** หมายถึง สถานการณ์อยู่ในภาวะเฝ้าระวัง ให้ติดตามข้อมูลข่าวสารอย่างใกล้ชิดทุกๆ ๒๔ ชั่วโมง
-  **สีเขียว** หมายถึง สถานการณ์อยู่ในภาวะปกติ ให้ติดตามข้อมูลเป็นประจำ

๒) กระบวนการแจ้งเตือนภัย

๒.๑) ตรวจสอบข้อมูลและรายงานสถานการณ์ไปยังศูนย์บัญชาการเหตุการณ์ฯเทศบาลเมืองสุพรรณบุรี ทางหมายเลขโทรศัพท์ ๐-๓๕๕๑-๑๐๒๑ และ๐-๓๕๕๑-๑๕๕๕ ทางวิทยุสื่อสารคลื่นความถี่ ๑๖๒.๕๕๐ MHz นามเรียกขาน“ศูนย์ขุนแผน” พร้อมทั้งรายงานผู้อำนวยการศูนย์บัญชาการเหตุการณ์ฯเทศบาลเมืองสุพรรณบุรีทราบทันที

๒.๒) แจ้งข่าวเตือนภัยล่วงหน้าผ่านหน่วยงานไปยัง ชุมชนที่คาดว่าจะเกิดอุทกภัย ให้เฝ้าระวังและเตรียมพร้อมรับสถานการณ์

๒.๓) ประชาสัมพันธ์แจ้งเตือนภัยล่วงหน้าแก่ประชาชนโดยตรงผ่านสายการสื่อสารของทางราชการ สื่อมวลชน วิทยุชุมชน หอกระจายข่าว ฯลฯ

๒.๔) ประสานการปฏิบัติกับส่วนราชการ และภาคเอกชน ในเขตพื้นที่เทศบาลเมืองสุพรรณบุรีให้เตรียมพร้อมรับสถานการณ์อุทกภัย

๓.๑.๓ แนวทางปฏิบัติในการบัญชาการเหตุการณ์

๑) การบัญชาการเหตุการณ์ (Incident Command) หากเกิดสถานการณ์อุทกภัยในพื้นที่ให้ดำเนินการจัดการตามระดับความรุนแรงของสาธารณภัยตามแผนการป้องกันและบรรเทาสาธารณภัยแห่งชาติ พ.ศ. ๒๕๕๘ ซึ่งแบ่งระดับความรุนแรงออกเป็น ๔ ระดับ โดยมีผู้บัญชาการเหตุการณ์ ดังนี้

๑.๑) กรณีเกิดสาธารณภัยขนาดเล็ก (ความรุนแรงระดับ ๑) ให้ปฏิบัติ ดังนี้

เมื่อเกิดสถานการณ์อุทกภัย (ความรุนแรงระดับ ๑) ซึ่งอาจมีผลกระทบเป็นวงกว้างครอบคลุมพื้นที่ภายในเขตเทศบาลเมืองสุพรรณบุรี นายกเทศมนตรีเมืองสุพรรณบุรี นายอำเภอเมืองสุพรรณบุรี เข้าควบคุมสถานการณ์ ตามลำดับ

๑.๒) กรณีเกิดสาธารณภัยขนาดกลาง (ความรุนแรงระดับ ๒) ผู้อำนวยการจังหวัด เข้าควบคุมสถานการณ์/บัญชาการเหตุการณ์ ดังนี้

(๑) เมื่อเกิดสถานการณ์อุทกภัยระดับความรุนแรงขนาดกลาง (ความรุนแรงระดับ ๒) ขยายเป็นบริเวณกว้างครอบคลุมพื้นที่หลายตำบลหรืออำเภอ ซึ่งองค์กรปกครองส่วนท้องถิ่นและอำเภอได้วิเคราะห์และประเมินศักยภาพในการป้องกันและแก้ไขปัญหาอุทกภัยแล้วว่าเกินขีดความสามารถของผู้อำนวยการท้องถิ่น/ผู้อำนวยการอำเภอที่จะควบคุมสถานการณ์ได้โดยลำพังหรือโดยเร็ว ให้ผู้อำนวยการอำเภอขอรับการสนับสนุนจากผู้อำนวยการจังหวัด เพื่อพิจารณาเข้าควบคุมสถานการณ์

/ (๒) กรณีผู้อำนวยการ...

(๒) กรณีผู้อำนวยการจังหวัดเข้าควบคุมสถานการณ์ ให้โอนการบังคับบัญชาจากผู้อำนวยการท้องถิ่นผู้อำนวยการอำเภอ ไปขึ้นกับผู้อำนวยการจังหวัด

(๓) เมื่อผู้อำนวยการจังหวัดเข้าควบคุมสถานการณ์ ให้จังหวัดสนับสนุนการปฏิบัติในการเผชิญเหตุสาธารณภัยแต่ละด้านอย่างเร่งด่วน พร้อมทั้งสั่งการให้ทุกหน่วยปฏิบัติ ดังนี้

(๓.๑) ให้ศูนย์บัญชาการเหตุการณ์อุทกภัยจังหวัดสุพรรณบุรี พ.ศ. ๒๕๖๕ เป็นศูนย์บัญชาการสั่งการ ควบคุมสถานการณ์ตามแผนการเผชิญเหตุอุทกภัยจังหวัดสุพรรณบุรี พ.ศ. ๒๕๖๕

(๓.๒) หน่วยงานหลักประจำฝ่ายต่างๆ เช่น ฝ่ายปฏิบัติการกู้ชีพ ฝ่ายปฏิบัติการกู้ภัย ฝ่ายติดตามสถานการณ์ รายงานผลการปฏิบัติงานในความรับผิดชอบให้ส่วนอำนวยการทราบ และให้ฝ่ายอำนวยการสรุปและรวบรวมข้อมูลสถานการณ์ เพื่อใช้เป็นฐานข้อมูลประกอบการตัดสินใจในการสั่งการต่อไป

(๓.๓) ตรวจสอบวิเคราะห์ข้อมูลสถานการณ์และการให้ความช่วยเหลือ พร้อมทั้งความต้องการรับการสนับสนุน(ถ้ามี) และรายงานกองอำนวยการป้องกันและบรรเทาสาธารณภัยกลาง กรมป้องกันและบรรเทาสาธารณภัย กระทรวงมหาดไทย ทราบทุกวันจนกว่าสถานการณ์ภัยจะยุติ

๓.๒ การจัดการภาวะฉุกเฉิน

๓.๒.๑ การจัดตั้งศูนย์บัญชาการเหตุการณ์เทศบาลเมืองสุพรรณบุรี

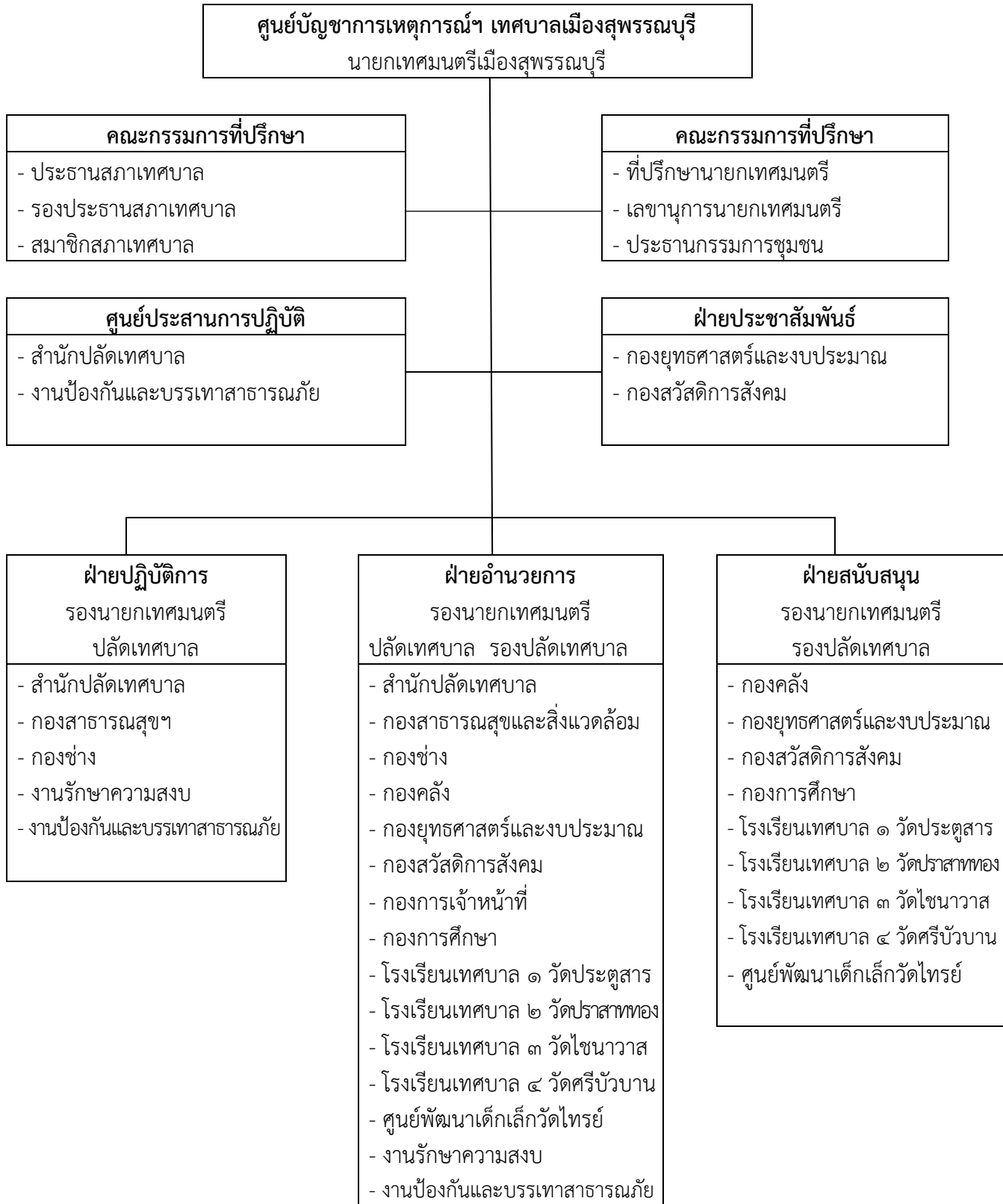
๑) เมื่อเกิดอุทกภัยขึ้นในพื้นที่ให้เทศบาลเมืองสุพรรณบุรี จัดตั้งศูนย์บัญชาการเหตุการณ์เทศบาลเมืองสุพรรณบุรีโดยมีผู้อำนวยการท้องถิ่น(นายกเทศมนตรี) เป็นผู้บัญชาการเหตุการณ์ โดยใช้ห้องประชุมสภา ชั้น ๒ สำนักงานเทศบาลเมืองสุพรรณบุรี เป็น ศูนย์บัญชาการฯ และห้องงานป้องกันและบรรเทาสาธารณภัย เป็นห้องปฏิบัติการ (War room) ในการบัญชาการในยามฉุกเฉิน

๒) มอบหมายหน้าที่และความรับผิดชอบให้กับหน่วยงานต่างๆ พร้อมทั้งกำหนดผู้รับผิดชอบในแต่ละฝ่าย (โดยใช้โครงสร้างศูนย์บัญชาการเหตุการณ์อุทกภัยจังหวัดสุพรรณบุรี ปี พ.ศ. ๒๕๖๕)

๓) ระดมสรรพกำลัง เจ้าหน้าที่ เจ้าพนักงาน และอาสาสมัคร และทรัพยากรจากหน่วยงานต่างๆ เช่น เครื่องสูบน้ำ เรือ (ภาคผนวก ก) เพื่อเตรียมความพร้อมปฏิบัติการรับสถานการณ์อุทกภัย

๔) จัดประชุมติดตามสถานการณ์อย่างต่อเนื่อง กรณีเกิดเหตุการณ์ในพื้นที่และสรุปสถานการณ์ภัยทุกวันจนกว่าสถานการณ์ภัยจะคลี่คลาย

๕) กรณีเกิดเหตุอุทกภัยที่จำเป็นต้องให้ประชาชนอพยพออกจากบ้านเรือน ให้จัดตั้งศูนย์พักพิงชั่วคราว (ตามภาคผนวก ง.) โดยให้จัดเจ้าหน้าที่คัดกรองเพื่อป้องกันการแพร่ระบาดของเชื้อไวรัสโคโรนา (COVID - ๒๐๑๙) ประจำศูนย์พักพิงชั่วคราว และให้จัดทำแนวทางปฏิบัติให้สอดคล้องกับมาตรการป้องกันโรคของกระทรวงสาธารณสุขด้วย



โครงสร้างศูนย์บัญชาการเหตุการณ์ฯ เทศบาลเมืองสุพรรณบุรี

๓.๒.๒ การเผชิญเหตุอุทกภัย

๑) ให้คณะกรรมการฝ่ายปฏิบัติการดำเนินการบริหารจัดการน้ำในพื้นที่ เช่น การระบายน้ำเข้าทุ่ง การเปิดทางน้ำ การทำแนวป้องกัน การวางกระสอบทราย และการผลักดันน้ำ ฯลฯ

๒) การดูแลด้านการแพทย์และสาธารณสุข ให้จัดเตรียมเวชภัณฑ์ การจัดชุดเจ้าหน้าที่สาธารณสุขลงพื้นที่ให้คำแนะนำ และการป้องกันควบคุมโรคจากอุทกภัย รวมถึงการดูแลรักษาพยาบาลผู้ประสบภัยให้กลับมาดำรงชีวิตได้ตามปกติ ตลอดจนป้องกันเฝ้าระวัง และควบคุมโรคระบาดทั้งคนและสัตว์

๓) กรณีเกิดเหตุอุทกภัยที่จำเป็นต้องให้ประชาชนอพยพออกจากบ้านเรือน ให้อพยพไปศูนย์พักพิงชั่วคราว(ตามภาคผนวก ก.) โดยให้จัดเจ้าหน้าที่คัดกรองเพื่อป้องกันการแพร่ระบาดของเชื้อไวรัสโคโรนา (COVID - ๒๐๑๙) ประจำศูนย์พักพิงชั่วคราว และให้จัดทำแนวทางปฏิบัติให้สอดคล้องกับมาตรการป้องกันโรคของกระทรวงสาธารณสุขด้วย

๔) การดูแลรักษาความปลอดภัย ให้จัดเจ้าหน้าที่รักษาความสงบเรียบร้อย ฝ่ายปกครองรักษาความปลอดภัยในพื้นที่ที่ประชาชนอพยพออกจากบ้านเรือน หรือกรณีที่ประชาชนไม่ขออพยพก็มีแผนการจัดเจ้าหน้าที่ช่วยดูแลความปลอดภัย ส่งเสบียงให้ประชาชนตามบ้านเรือน

๕) การประชาสัมพันธ์ในภาวะฉุกเฉิน ให้มีการประชาสัมพันธ์เพื่อสร้างการรับรู้ให้กับประชาชนในช่วงเกิดสถานการณ์อุทกภัยทุกช่องทาง การสื่อสารของเทศบาลเมืองสุพรรณบุรี

๓.๒.๓ การบรรเทาทุกข์

๑) ช่วยเหลือและสงเคราะห์ผู้ประสบภัย ดังนี้

๑.๑) ให้สำรวจ ตรวจสอบข้อมูลผู้ประสบภัยและความเสียหายเพื่อให้ความช่วยเหลือต่าง ๆ ตรงกับข้อเท็จจริง ตลอดจนส่งผู้ประสบภัยกลับภูมิลำเนา

๑.๒) ให้จัดทำบัญชีรายชื่อผู้ประสบภัยและทรัพย์สินที่เสียหายไว้เป็นหลักฐาน พร้อมทั้งออกหนังสือรับรองให้ผู้ประสบภัยไว้เป็นหลักฐานในการรับการสงเคราะห์และฟื้นฟู

๒) การแจกจ่ายถุงยังชีพ ให้จังหวัด/อำเภอเป็นศูนย์กลางในการช่วยเหลือผู้ประสบอุทกภัย และจัดทำ แผนการแจกจ่ายถุงยังชีพให้สอดคล้องกับพื้นที่ จำนวนผู้ประสบภัย เพื่อให้การแจกจ่ายเป็นไปอย่างทั่วถึงและเป็นธรรม ป้องกันไม่ให้เกิดความซ้ำซ้อน

๓) จัดการที่อยู่อาศัยแบบถาวรและชั่วคราว การซ่อมแซมบ้านเรือนที่ประสบอุทกภัย โดยประสานความช่วยเหลือจากหน่วยช่วยเหลือต่าง ๆ เพื่อให้การช่วยเหลือผู้ประสบภัยได้อย่างทั่วถึง

๔) จ่ายค่าชดเชยและเงินช่วยเหลือผู้ประสบอุทกภัยสุพรรณบุรี ที่ทำการปกครองจังหวัดสุพรรณบุรี

๕) การฟื้นฟูโครงสร้างพื้นฐาน สิ่งสาธารณประโยชน์ และสิ่งแวดล้อม

๕.๑) สำรวจความเสียหายระบบสาธารณูปโภคและสิ่งสาธารณประโยชน์ต่าง ๆ จนถึงระดับครัวเรือน รวมทั้งจัดทำฐานข้อมูลการสำรวจความเสียหาย

๕.๒) ซ่อมแซมสถานที่ราชการ โรงเรียน สถานศึกษา วัด โบราณสถาน สถานที่ราชการ และสถานที่ท่องเที่ยว และสาธารณูปโภคต่าง ๆ ให้ใช้งานได้ดังเดิม

๕.๓) ทำความสะอาดบ้านเรือน ชุมชน และสิ่งสาธารณประโยชน์ ในพื้นที่ประสบภัย และขนย้ายขยะมูลฝอย

๕.๔) ให้องค์กรปกครองส่วนท้องถิ่นที่เกิดเหตุ ดำเนินการฟื้นฟูพื้นที่ประสบภัย ปรับสภาพภูมิทัศน์และแก้ไขปัญหาสิ่งแวดล้อมและมลภาวะเป็นพิษ

ภาคผนวก ๓

-ร่าง-



คำสั่งเทศบาลเมืองสุพรรณบุรี

ที่ / ๒๕๖....

เรื่อง ให้พนักงานเทศบาล พนักงานจ้างตามภารกิจ และพนักงานจ้างทั่วไป
ปฏิบัติงานนอกเวลาราชการ

.....

ด้วยกองอำนวยการป้องกันและบรรเทาสาธารณภัยจังหวัดสุพรรณบุรี แจ้งว่า กรมอุตุนิยมวิทยาได้มีประกาศช่วงวันที่ ๒๑ - ๒๖ กันยายน ๒๕๖๔ มรสุมตะวันตกเฉียงใต้ที่พัดปกคลุมทะเลอันดามัน ประเทศไทย และอ่าวไทย มีกำลังแรงขึ้น ประกอบกับร่องมรสุมที่พาดผ่านภาคเหนือ ตอนล่าง ภาคกลาง และภาคตะวันออกเฉียงเหนือ ทำให้บริเวณ ภาคเหนือ ภาคตะวันออกเฉียงเหนือ ภาคกลาง และภาคใต้ มีฝนเพิ่มขึ้นและมีฝนตกหนักถึงหนักมากบางพื้นที่ โดยยังคงเฝ้าระวังสถานการณ์น้ำท่วมฉับพลัน น้ำป่าไหลหลาก น้ำล้นตลิ่ง น้ำท่วมขัง รวมทั้งระดับน้ำท้ายเขื่อนเจ้าพระยาที่เพิ่มสูงขึ้น ประกอบกับระดับน้ำในแม่น้ำท่าจีน ประจำวันที่ ๒๓ กันยายน ๒๕๖๔ มีระดับน้ำต่ำกว่าถนนพระพันวษาเพียง ๐.๔๘ เมตร นั้น

เพื่อเป็นการเตรียมความพร้อมรับสถานการณ์อุทกภัยในพื้นที่เทศบาลเมืองสุพรรณบุรี ในการนี้ เทศบาลเมืองสุพรรณบุรี จึงให้พนักงานเทศบาล พนักงานจ้างตามภารกิจ และพนักงานจ้างทั่วไป ตามบัญชีรายชื่อแนบท้ายนี้ปฏิบัติงานนอกเวลาราชการ เพื่อรับสถานการณ์ในการป้องกันและบรรเทาอุทกภัยตลอด ๒๔ ชั่วโมง โดยให้อยู่ในการควบคุมของนายบุญชนะ ดวงฉวี หัวหน้าฝ่ายปกครอง และมีสิทธิเบิกค่าตอบแทนการปฏิบัติงานนอกเวลาราชการ ได้ตามระเบียบกระทรวงมหาดไทย ด้วยการเบิกจ่ายเงินตอบแทนการปฏิบัติงานนอกเวลาราชการขององค์กรปกครองส่วนท้องถิ่น พ.ศ. ๒๕๕๙ ข้อ ๗ (๓) ต่อไป

ทั้งนี้ ตั้งแต่วันที่ ๒๓ กันยายน ๒๕๖๔ เป็นต้นไปจนกว่าจะเข้าสู่สถานการณ์ปกติ คำสั่งใดขัดหรือแย้งกับคำสั่งนี้ให้ยกเลิก และให้ใช้คำสั่งนี้แทน

สั่ง ณ วันที่ กันยายน พ.ศ. ๒๕๖๔

(นายเอกพันธุ์ อินทร์ใจเอื้อ)
นายกเทศมนตรีเมืองสุพรรณบุรี

/บัญชีรายชื่อ...

บัญชีรายชื่อพนักงานเทศบาล พนักงานจ้างตามภารกิจ
และพนักงานจ้างทั่วไป งานป้องกันและบรรเทาสาธารณภัย ปฏิบัติหน้าที่ป้องกันอุทกภัย

๑. ชุดติดตั้งเครื่องสูบน้ำขนาดใหญ่ชนิดสกีนาค และชนิดเทอร์ลเลอร์ลากจูง ประกอบด้วย

๑. นายโอภาส	อินสว่าง	หัวหน้างานป้องกัน	หัวหน้าชุด
๒. นายคมชัย	จันทร์แจ่ม	เจ้าพนักงานป้องกันฯชำนาญงาน	
๓. นายศักดิ์ชัย	เชียวชะอุ่ม	เจ้าพนักงานป้องกันฯชำนาญงาน	
๔. นายณัฐวิวัฒน์	วิภูพานนท์	เจ้าพนักงานป้องกันฯปฏิบัติงาน	
๕. นายวันชัย	สมบัติเจริญ	พนักงานขับรถยนต์	
๖. นายไพศาล	กอดิษฐ์	พนักงานขับรถยนต์	
๗. นายสว่าง	เรืองมาก	พนักงานดับเพลิง	
๘. นายชาติวุฒิ	แก้วสว่าง	พนักงานดับเพลิง	
๙. นายประวิทย์	สมสาย	พนักงานดับเพลิง	
๑๐. นายวิษณุปพล	รัตนพันธุ์แดง	พนักงานดับเพลิง	
๑๑. นายปฎิมากร	ปักซี่	พนักงานดับเพลิง	
๑๒. นายมูจจรินทร์	กุนาวงค์	คนงาน	
๑๓. นายโชคดี	เปรมบำรุง	คนงาน	
๑๔. นายสธนวัฒน์	เอนจินทะ	คนงาน	
๑๕. นายจักรี	บัวทอง	คนงาน	
๑๖. นายวิเทิร	พันธ์แดง	คนงาน	
๑๗. นายวิชัย	นวนพิจิตร	คนงาน	

๒. ชุดติดตั้งเครื่องสูบน้ำขนาดเล็ก ประกอบด้วย

๑. นายณรงค์	บุญมานุช	เจ้าพนักงานป้องกันฯชำนาญงาน	หัวหน้าชุด
๒. นายชลิต	แพชวิญ	คนงาน	
๓. นายสรายุทธ์	สุดโต	คนงาน	
๔. นายสุรศักดิ์	พันธ์เมือง	คนงาน	
๕. นายเพชร	คำพล	คนงาน	

๓. ชุดวางแนวกระสอบทราย ประกอบด้วย

๑. นายโอภาส	อินสว่าง	หัวหน้างานป้องกัน	หัวหน้าชุด
๒. นายวันชัย	ศรีแดง	เจ้าพนักงานป้องกันฯชำนาญงาน	
๓. นายธนภฤต	แก้ววิชิตขวาล	เจ้าพนักงานป้องกันฯชำนาญงาน	
๔. นายทศพงษ์	ศรีดี	เจ้าพนักงานป้องกันฯปฏิบัติงาน	
๕. นายชลอ	แพชวิญ	เจ้าพนักงานป้องกันฯปฏิบัติงาน	
๖. นายจตุพร	เขมะกนก	พนักงานขับรถยนต์	
๗. นายประสิทธิ์	เจริญศิริ	พนักงานขับรถยนต์	
๘. นายนพดล	สิงห์เสวก	พนักงานดับเพลิง	

๙. นายพลเพิ่ม	ทองชมพู	พนักงานดับเพลิง
๑๐. นายกิตติพงษ์	ศรีวิเชียร	พนักงานดับเพลิง
๑๑. นายประพันธ์	ธรรมวิจิต	พนักงานดับเพลิง
๑๒. นายพันธกานต์	ประกอบกิจ	พนักงานดับเพลิง
๑๓. นายเก่งการ	คชรัตน์	พนักงานดับเพลิง
๑๔. นายศศิพล	ศรีภูมิ	คนงาน
๑๕. นายกฤตานน	เนตรประชา	คนงาน
๑๖. นายกฤษณพัฒน์	พันธุ์เรือง	คนงาน
๑๗. นายชัยยันต์	กิจไพบูลย์พาณิชย์	คนงาน

๔. ชุดประจำวิทยุสื่อสาร “ศูนย์ขุนแผน”

๑. นายกนก	ป้อมสกุล	เจ้าพนักงานป้องกันฯชำนาญงาน หัวหน้าชุด
๒. นายวิสุทธิ	เตียงนิล	เจ้าพนักงานป้องกันฯชำนาญงาน
๓. นายดาว	อินทวิรัตน์	พนักงานดับเพลิง
๔. นายมนตรี	วงษ์เสงี่ยม	คนงาน

๕. ชุดเติมน้ำมันเชื้อเพลิง

๑. นายสันติ	ปักชี	เจ้าพนักงานป้องกันฯชำนาญงาน หัวหน้าชุด
๒. นายดำรงค์	พลาลภ	เจ้าพนักงานป้องกันฯชำนาญงาน
๓. นายธนิต	กลินเกตุ	พนักงานขับรถยนต์
๔. นายนิพนธ์	รูปคมสัน	พนักงานดับเพลิง

๖. หัวหน้าชุดเป็นผู้ตรวจสอบ สั่งการและแก้ไขปัญหาต่างๆในการปฏิบัติงานป้องกันอุทกภัย ของพนักงานเทศบาล พนักงานจ้างตามภารกิจ และพนักงานจ้างทั่วไป ทุกชุดปฏิบัติงานตามที่ได้รับมอบหมายหน้าที่ข้างต้น

หมายเหตุ การปฏิบัติหน้าที่ของชุดปฏิบัติงานต่างๆดังกล่าวข้างต้น เจ้าหน้าที่ทุกคนสามารถปรับเปลี่ยนหรือเพิ่มการปฏิบัติได้ตามความเหมาะสมต่อสถานการณ์ที่เกิดขึ้น และปฏิบัติตามคำสั่งของนายกเทศมนตรีเมืองสุพรรณบุรีโดยเคร่งครัด